



บันทึกข้อความ

ส่วนราชการ กองยุทธศาสตร์และงบประมาณ ฝ่ายวิเคราะห์นโยบายและแผน โทร. ๒๓๐๔.....

ที่ ขร.๕๑๐๓/๒๐๐ ๗๗..... วันที่ ๗ มกราคม ๒๕๖๕.....

เรื่อง ขอส่งสำเนาประกาศแผนบริหารจัดการความเสี่ยงองค์การบริหารส่วนจังหวัดเชียงราย ประจำปีงบประมาณ พ.ศ. ๒๕๖๕.

เรียน หัวหน้าสำนักปลัด อบจ., ผู้อำนวยการเลขาฯ อบจ., ผู้อำนวยการสำนักช่าง, ผู้อำนวยการสำนักการศึกษา, ผู้อำนวยการกองทุกกอง ผู้อำนวยการโรงเรียน อบจ. และหัวหน้าหน่วยงานตรวจสอบภายใน

พร้อมนี้ กองยุทธศาสตร์และงบประมาณ ขอนำส่งประกาศแผนบริหารจัดการความเสี่ยง องค์การบริหารส่วนจังหวัดเชียงราย ประจำปีงบประมาณ พ.ศ. ๒๕๖๕ มาเพื่อดำเนินการในส่วนที่เกี่ยวข้องและ ประชาสัมพันธ์ในเวปไซด์ของ อบจ.ชร. ให้ประชาชนได้รับทราบโดยทั่วกัน

จึงเรียนมาเพื่อทราบ

(นางนภภรณ์ ต่วนชะเอม)

ผู้อำนวยการกองยุทธศาสตร์และงบประมาณ



แผนบริหารจัดการความเสี่ยงประจำปีงบประมาณ พ.ศ. ๒๕๖๕
ขององค์การบริหารส่วนจังหวัดเชียงราย



จัดทำโดย
คณะกรรมการบริหารจัดการความเสี่ยง
ขององค์การบริหารส่วนจังหวัดเชียงราย



ประกาศองค์การบริหารส่วนจังหวัดเชียงราย
เรื่อง แผนบริหารจัดการความเสี่ยงขององค์การบริหารส่วนจังหวัดเชียงราย
ประจำปีงบประมาณ พ.ศ. ๒๕๖๕

ด้วยพระราชบัญญัติวินัยการเงินการคลังของรัฐ พ.ศ. ๒๕๖๑ มาตรา ๗๙ บัญญัติให้หน่วยงานของรัฐจัดให้มีการตรวจสอบภายใน การควบคุมภายในและการบริหารจัดการความเสี่ยง โดยให้ถือปฏิบัติตามมาตรฐานและหลักเกณฑ์กระทรวงการคลังว่าด้วยมาตรฐานและหลักเกณฑ์ปฏิบัติการบริหารจัดการความเสี่ยงสำหรับหน่วยงานของรัฐ พ.ศ.๒๕๖๒

องค์การบริหารส่วนจังหวัดเชียงราย ได้ดำเนินการจัดทำแผนบริหารความเสี่ยงประจำปีงบประมาณ พ.ศ. ๒๕๖๕ เรียบร้อยแล้ว เพื่อให้การบริหารจัดการความเสี่ยงเป็นไปตามมาตรฐานที่กระทรวงการคลังกำหนด หน่วยงานสามารถดำเนินการให้บรรลุวัตถุประสงค์ รวมถึงเพิ่มศักยภาพและขีดความสามารถให้หน่วยงานของรัฐ ซึ่งหน่วยงานของรัฐต้องจัดให้มีการบริหารจัดการความเสี่ยงโดยประยุกต์ตามแนวทางการบริหารจัดการความเสี่ยง และมีการปรับให้เหมาะสมกับบริบทของระบบการบริหารราชการแผ่นดิน เพื่อให้หน่วยงานของรัฐใช้เป็นกรอบหรือแนวทางพื้นฐานในการกำหนดนโยบายการจัดทำแผนการบริหารจัดการความเสี่ยงและการติดตามประเมินผล รวมทั้งการรายงานผลเกี่ยวกับการบริหารจัดการความเสี่ยง อันจะทำให้เกิดความเชื่อมั่นอย่างสมเหตุสมผลต่อผู้ที่เกี่ยวข้องทุกฝ่าย จึงประกาศแผนการบริหารจัดการความเสี่ยงประจำปีงบประมาณ พ.ศ. ๒๕๖๕ เพื่อเป็นเครื่องมือในการดำเนินงานบริหารจัดการความเสี่ยงต่อไป

จึงประกาศให้ทราบโดยทั่วกัน

ประกาศ ณ วันที่ ๓๐ เดือน ธันวาคม พ.ศ. ๒๕๖๔

(นางอทิตาธร วันไชยธนวงศ์)
นายกองค์การบริหารส่วนจังหวัดเชียงราย

คำนำ

เพื่อให้การบริหารงานขององค์การบริหารส่วนจังหวัดเชียงราย มีประสิทธิภาพ ประสิทธิผล เกิดประโยชน์สุขแก่ประชาชน อาศัยอำนาจตามพระราชบัญญัติวินัยการเงินการคลังของรัฐ พ.ศ. ๒๕๖๑ หมวด ๔ การบัญชี การรายงาน และการตรวจสอบ มาตรา ๗๙ บัญญัติให้หน่วยงานของรัฐจัดให้มีการตรวจสอบภายในการควบคุมภายในและการบริหารจัดการความเสี่ยงโดยให้ถือปฏิบัติตามหลักเกณฑ์กระทรวงการคลังว่าด้วยมาตรฐานและหลักเกณฑ์ปฏิบัติการบริหารจัดการความเสี่ยงสำหรับหน่วยงานของรัฐ พ.ศ. ๒๕๖๒ คณะกรรมการบริหารจัดการความเสี่ยงขององค์การบริหารส่วนจังหวัดเชียงราย โดยความเห็นชอบของผู้บริหารองค์การบริหารส่วนจังหวัดเชียงราย จึงกำหนดแผนการบริหารจัดการความเสี่ยงประจำปีงบประมาณ พ.ศ. ๒๕๖๕ (๑ ตุลาคม ๒๕๖๔ – ๓๐ กันยายน ๒๕๖๕) ไว้เป็นเครื่องมือในการกำกับการดำเนินงานด้านการป้องกันความเสี่ยงเพื่อมิให้เกิดความเสียหายแก่ทางราชการและผู้มีส่วนเกี่ยวข้องทุกระดับและแผนบริหารจัดการความเสี่ยงนี้จะบรรลุวัตถุประสงค์ตามความคาดหวังได้ก็ต่อเมื่อได้มีการนำแผนไปสู่การปฏิบัติอย่างเป็นรูปธรรมของผู้บริหารและเจ้าหน้าที่ผู้ปฏิบัติงานทุกกอง/ฝ่ายที่จะให้ความร่วมมือในการนำไปดำเนินการต่อ และหวังเป็นอย่างยิ่งว่าแผนบริหารจัดการความเสี่ยงฉบับนี้จะเป็นประโยชน์แก่การปฏิบัติงานของบุคลากรที่เกี่ยวข้องทุกระดับรวมทั้งเป็นประโยชน์ต่อการพัฒนางานเพื่อนำไปสู่การบรรลุเป้าหมายขององค์กรต่อไป

คณะกรรมการบริหารจัดการความเสี่ยง
ขององค์การบริหารส่วนจังหวัดเชียงราย

สารบัญ

	หน้า
คำนำ	
บทที่ ๑ บทนำ	
หลักการเหตุผล	๑
ความหมายและคำจำกัดความ	๑-๒
วัตถุประสงค์	๓
ประโยชน์	๓
บทที่ ๒ ข้อมูลพื้นฐานขององค์การบริหารส่วนจังหวัดเชียงราย	
วิสัยทัศน์	๔
ยุทธศาสตร์การพัฒนาท้องถิ่น	๔
เป้าประสงค์	๕
จุดยืนทางยุทธศาสตร์	๕
โครงสร้างการบริหารจัดการความเสี่ยง	๖-๘
แผนภูมิโครงสร้าง	๙
บทที่ ๓ หลักการทฤษฎี	
มาตรฐานบริหารความเสี่ยง	๑๐
บทที่ ๔ กระบวนการบริหารจัดการความเสี่ยง	
รูปแบบการประเมินความเสี่ยง	๑๑
การบริหารจัดการความเสี่ยงตามมาตรฐาน	๑๑
กระบวนการบริหารจัดการความเสี่ยง	๑๒
ปัจจัยที่ทำให้การบริหารจัดการความเสี่ยงล้มเหลว	๑๓
ปัจจัยสำคัญที่จะทำให้การบริหารจัดการความเสี่ยงประสบผลสำเร็จ	๑๓
การประเมินความเสี่ยงเชิงคุณภาพและเชิงปริมาณ	๑๓
วิธีการและเทคนิคเชิงปริมาณและคุณภาพ	๑๔
การวิเคราะห์ความเสี่ยง	๑๔
ขั้นตอนการดำเนินการประเมินความเสี่ยง	๑๕
การประเมินโอกาสและผลกระทบของความเสี่ยง	๑๖
การวิเคราะห์ความเสี่ยง	๑๗
การจัดลำดับความเสี่ยง	๑๗-๑๘
บทที่ ๕ แผนบริหารจัดการความเสี่ยง	
การจัดลำดับความเสี่ยง	๑๙-๒๐
แผนบริหารความเสี่ยงขององค์การบริหารส่วนจังหวัดเชียงราย	๒๑-๓๙
การติดตามและรายงานผลการดำเนินงาน	๔๐
ภาคผนวก	
ปฏิทินการดำเนินการ	
คำสั่งคณะกรรมการบริหารจัดการความเสี่ยง	

บทที่ ๑

บทนำ

หลักการและเหตุผล

ด้วยพระราชบัญญัติวินัยการเงินการคลังของรัฐ พ.ศ. ๒๕๖๑ หมวด ๔ การบัญชี การรายงาน และการตรวจสอบ มาตรา ๗ บัญญัติให้หน่วยงานของรัฐจัดให้มีการตรวจสอบภายใน การควบคุมภายในและการบริหารจัดการความเสี่ยง โดยให้ถือปฏิบัติตามมาตรฐานและหลักเกณฑ์ที่กระทรวงการคลังกำหนด ซึ่งการบริหารจัดการความเสี่ยงเป็นกระบวนการที่ใช้ในการบริหารจัดการเหตุการณ์ที่อาจเกิดขึ้นและส่งผลกระทบต่อหน่วยงานของรัฐ เพื่อให้หน่วยงานของรัฐสามารถดำเนินการให้บรรลุวัตถุประสงค์ รวมถึงเพิ่มศักยภาพและขีดความสามารถให้หน่วยงานของรัฐ โดยถือปฏิบัติตามหลักเกณฑ์กระทรวงการคลัง ว่าด้วยมาตรฐานและหลักเกณฑ์ปฏิบัติการบริหารจัดการความเสี่ยงของหน่วยงานของรัฐ พ.ศ.๒๕๖๒

องค์การบริหารส่วนจังหวัดเชียงรายจึงได้จัดทำแผนการบริหารจัดการความเสี่ยง ประจำปีงบประมาณ พ.ศ.๒๕๖๓ ขึ้น เพื่อคาดการณ์เหตุการณ์และปัจจัยที่อาจเป็นปัญหาอุปสรรคในการดำเนินงาน ส่งผลกระทบหรือสร้างความเสียหายให้แก่หน่วยงาน เพื่อหาแนวทางป้องกันไม่ให้เกิดความเสี่ยงนั้นต่อไป

ความหมายและคำจำกัดความ

ความเสี่ยง หมายถึง เหตุการณ์ที่มีโอกาสเกิดขึ้นได้ ในอนาคตและอาจส่งผลกระทบต่อในด้านลบที่ไม่ต้องการ ดังนั้น การตัดสินใจกระทำใด ๆ โดยไม่มีข้อมูลหรือไม่มีการวางแผนใด ๆ จึงสามารถกล่าวได้ว่าเป็นการเสี่ยงตัดสินใจในสถานะของความเสี่ยง

การเสี่ยง หมายถึง การตัดสินใจที่จะดำเนินการ (หรือไม่ดำเนินการ) สิ่งใดสิ่งหนึ่งบนพื้นฐานของการขาดข้อมูลที่ชัดเจน ไม่ครบถ้วน เป็นเพียงการประมาณการ การคาดเดา การตั้งความหวัง ซึ่งผลของการตัดสินใจนั้น อาจเป็นไปตามความคาดหมายหรือตรงกันข้ามก็ได้

ปัจจัยเสี่ยง หมายถึง ต้นเหตุหรือสาเหตุที่มาของความเสี่ยงที่จะทำให้ไม่บรรลุวัตถุประสงค์ที่กำหนดไว้ โดยต้องระบุได้ด้วยว่าเหตุการณ์นั้นจะเกิดที่ไหน เมื่อใด และเกิดขึ้นได้อย่างไร และทำไม ทั้งนี้สาเหตุของความเสี่ยงที่ระบุควรเป็นสาเหตุที่แท้จริง เพื่อที่จะได้วิเคราะห์และกำหนดมาตรการลดความเสี่ยงในภายหลัง ได้อย่างถูกต้อง

การประเมินความเสี่ยง หมายถึง กระบวนการระบุความเสี่ยง การวิเคราะห์ความเสี่ยง และจัดลำดับความเสี่ยงโดยการประเมินจากโอกาสที่จะเกิด (Likelihood) และผลกระทบ (Impact)

- โอกาสที่จะเกิด (Likelihood) หมายถึง ความถี่หรือโอกาสที่จะเกิดเหตุการณ์ความเสี่ยง

- ผลกระทบ (impact) หมายถึง ขนาดความรุนแรงของความเสียหายที่จะเกิดขึ้น หากเกิดเหตุการณ์ความเสี่ยง

- ระดับความเสี่ยง (Degree of Risk) หมายถึง สถานะของความเสี่ยงที่ได้จากการประเมินโอกาสและผลกระทบของแต่ละปัจจัยเสี่ยง แบ่งเป็น ๕ ระดับ คือ สูงมาก สูง ปานกลาง ต่ำ ต่ำมาก

ประเภทของความเสี่ง หมายถึง การแบ่งกลุ่มความเสี่งประเภทต่าง ๆ เพื่อสะดวกในการค้นหา ระบุ ประเมิน จัดลำดับ และกำหนดการควบคุม ทั้งนี้ ในการจัดทำแผนบริหารความเสี่ง ได้แยกประเภทของความเสี่ง ดังนี้

(๑) **ความเสี่งด้านกลยุทธ์ (Strategic Risk)** คือ ความเสี่งที่เกิดจากการกำหนดกลยุทธ์และนโยบาย ในการบริหารงานที่เหมาะสมชัดเจนหรือไม่เพียงใด

(๒) **ความเสี่งด้านการปฏิบัติงาน (Operational Risk)** คือ ความเสี่งที่เกิดจากการปฏิบัติงานทุก ๆ ขั้นตอนโดยครอบคลุมถึงปัจจัยที่เกี่ยวข้อง กระบวนการ อุปกรณ์ เทคโนโลยีสารสนเทศ บุคลากรในการปฏิบัติงาน ว่ามีระบบควบคุมรายจ่ายต่าง ๆ ที่เกินความจำเป็น

(๓) **ความเสี่งด้านการเงิน (Financial Risk)** คือ ความเสี่งที่ เกิดจากการไม่พร้อม ในเรื่องงบประมาณ การเงิน และการควบคุมรายจ่ายต่าง ๆ ที่เกินความจำเป็น

(๔) **ความเสี่งด้านการปฏิบัติตามกฎ ระเบียบ (Compliance Risk)** คือ ความเสี่งที่เกิดจากการไม่สามารถปฏิบัติตามกฎระเบียบหรือกฎหมายที่เกี่ยวข้องได้ หรือกฎระเบียบที่มีอยู่ไม่เหมาะสมหรือเป็นอุปสรรคต่อการปฏิบัติงาน หรือปฏิบัติได้ทันตามเวลาที่กำหนด และอาจมีผลการลงโทษตามกฎหมายที่เกี่ยวข้อง

การบริหารความเสี่ง (Risk Management) หมายถึง กระบวนการที่ใช้ในการบริหารจัดการให้โอกาสที่จะเกิดเหตุการณ์ความเสี่งลดลง หรือผลกระทบของความเสียหายจากเหตุการณ์ความเสี่งลดลงอยู่ในระดับที่องค์กรยอมรับได้ ซึ่งการจัดการความเสี่ง อาจแบ่งโดยสรุปได้เป็น ๔ แนวทางหลัก ดังนี้

(๑) **การยอมรับ (Take, Accept)** หมายถึง การที่ความเสี่งนั้นสามารถยอมรับได้ภายใต้การควบคุมที่มีอยู่ในปัจจุบัน ซึ่งไม่ต้องดำเนินการใด ๆ เช่น กรณีที่มีความเสี่งในระดับไม่รุนแรงและไม่คุ้มค่าที่จะดำเนินการใด ๆ ให้ขออนุมัติหลักการรับความเสี่งไว้และไม่ดำเนินการใด ๆ

(๒) **การควบคุม (Treat)** หมายถึง การที่ความเสี่งนั้นสามารถยอมรับได้แต่ต้องมีการแก้ไขวิธีการควบคุม หรือมีการควบคุมเพิ่มเติม เพื่อให้มีการควบคุมที่เพียงพอและเหมาะสม เช่น การปรับปรุงกระบวนการดำเนินงาน การจัดทำมาตรฐานการควบคุม (Risk Based Internal Control)

(๓) **การยกเลิก (Terminate)** หรือ หลีกเสี่ง (Avoid) หมายถึง การที่ความเสี่งนั้นไม่สามารถยอมรับได้และต้องจัดการให้ความเสี่งนั้นไปอยู่นอกเงื่อนไขของการดำเนินงาน เช่น การหยุดดำเนินงานหรือกิจกรรมที่ทำให้เกิดความเสี่งนั้น การเปลี่ยนแปลงวัตถุประสงค์ในการดำเนินงาน การลดขนาดของงานหรือกิจกรรมลง

(๔) **การโอนย้าย (Transfer)** หรือ แบ่ง (Share) หมายถึง การโอนย้ายหรือแบ่งความเสี่งให้ผู้อื่นช่วยรับผิดชอบ เช่น การจ้างบุคคลภายนอกมาดำเนินการแทน การทำประกันภัย เป็นต้น

การบริหารความเสี่งองค์กร (Enterprise Risk Management) หมายถึง การบริหารปัจจัยและควบคุมกิจกรรม รวมทั้งกระบวนการดำเนินงานต่าง ๆ เพื่อลดมูลเหตุของแต่ละโอกาสที่องค์กรจะเกิดความเสียหายให้ระดับของความเสี่งและผลกระทบที่จะเกิดขึ้นในอนาคตอยู่ในระดับที่องค์กรยอมรับได้ ประเมินได้ควบคุมได้ และตรวจสอบได้อย่างมีระบบ โดยคำนึงถึงการบรรลุเป้าหมาย ทั้งในด้านกลยุทธ์ การปฏิบัติตามกฎระเบียบ การเงิน และชื่อเสียงขององค์กรเป็นสำคัญ โดยได้รับการสนับสนุนและการมีส่วนร่วมในการบริหารความเสี่งจากหน่วยงานทุกระดับทั่วทั้งองค์กร

หลักการบริหารจัดการความเสี่ยงระดับองค์กร แบ่งออกเป็น ๒ ส่วน ประกอบด้วย

๑. กรอบการบริหารจัดการความเสี่ยง เป็นพื้นฐานของการบริหารจัดการความเสี่ยงที่ดี เพื่อให้การบริหารจัดการความเสี่ยงเป็นเครื่องมือช่วยหน่วยงานในการกำหนดแผนระดับองค์กร (Strategic Plans) และการกำหนดวัตถุประสงค์ เป็นไปอย่างมีประสิทธิภาพรวมถึงการตัดสินใจของผู้บริหารอยู่บนฐานข้อมูลสารสนเทศที่สมบูรณ์ ส่งผลให้หน่วยงานของรัฐสามารถดำเนินงานบรรลุวัตถุประสงค์หลักขององค์กรและเพื่อเพิ่มศักยภาพและขีดความสามารถของหน่วยงาน

๒. กระบวนการบริหารจัดการความเสี่ยงเป็นกระบวนการที่เกิดขึ้นอย่างต่อเนื่อง (Routine Processes) ของการบริหารจัดการความเสี่ยงซึ่งตั้งอยู่บนพื้นฐานของกรอบการบริหารจัดการความเสี่ยงของหน่วยงาน

วัตถุประสงค์

๑. เพื่อให้องค์กรบริหารส่วนจังหวัดเชียงราย มีแผนบริหารจัดการความเสี่ยงสำหรับบริหารจัดการความเสี่ยงที่อาจเกิดขึ้นในอนาคต รวมถึงสถานการณ์ต่างๆ ที่จะส่งผลกระทบต่อการทำงานขององค์กรบริหารส่วนจังหวัดเชียงราย และมีการปฏิบัติตามกระบวนการบริหารความเสี่ยงอย่างเป็นระบบและต่อเนื่อง

๒. เพื่อลดโอกาสและผลกระทบต่อที่อาจเกิดขึ้นต่อการดำเนินงานที่ส่งผลกระทบต่อไม่บรรลุวัตถุประสงค์และเป้าหมายของโครงการ

๓. เพื่อเป็นเครื่องมือในการสื่อสารและสร้างความเข้าใจ ตลอดจนเชื่อมโยงการบริหารจัดการความเสี่ยงกับกลยุทธ์

ประโยชน์ของการบริหารจัดการความเสี่ยง

ประโยชน์ของการบริหารจัดการความเสี่ยง การดำเนินการบริหารความเสี่ยงจะช่วยให้ผู้บริหารมีข้อมูลที่ใช้ในการตัดสินใจที่ดีขึ้น และทำให้องค์กรสามารถจัดการกับปัญหาอุปสรรคและอยู่รอดได้ในสถานการณ์ที่ไม่คาดคิดหรือสถานการณ์ที่อาจทำให้องค์กรเกิดความเสียหาย ประโยชน์ที่คาดหวังว่าจะได้รับการดำเนินการบริหารจัดการความเสี่ยง มีดังนี้ ๑) เป็นส่วนหนึ่งของหลักการบริหารกิจการบ้านเมืองที่ดี การบริหารความเสี่ยงจะช่วยให้ คณะทำงานบริหารความเสี่ยงและผู้บริหารทุกระดับตระหนักถึงความเสี่ยงหลักที่สำคัญ และสามารถทำหน้าที่ใน การกำกับดูแลองค์กรได้อย่างมีประสิทธิภาพ และประสิทธิผลมากยิ่งขึ้น ๒) สร้างฐานข้อมูลที่มีประโยชน์ต่อการบริหารและการปฏิบัติงานในองค์กร การบริหาร ความเสี่ยงจะเป็นแหล่งข้อมูลสำหรับผู้บริหารในการตัดสินใจด้านต่างๆ ซึ่งรวมถึงการบริหารจัดการความเสี่ยง ซึ่งตั้งอยู่บนสมมุติฐานในการตอบสนองต่อเป้าหมายและภารกิจหลักขององค์กรรวมถึงระดับความเสี่ยง ที่ยอมรับได้ ๓) สะท้อนให้เห็นภาพรวมของความเสียหายต่างๆ ที่สำคัญได้ทั้งหมด การบริหารความเสี่ยง จะทำให้องค์กรมีความเข้าใจถึงเป้าหมายและภารกิจหลักขององค์กร และตระหนักถึงความ เสี่ยงสำคัญที่ส่งผลกระทบต่อองค์กรได้อย่างครบถ้วน ซึ่งครอบคลุมความเสี่ยง ธรรมชาติ ๔) เป็นเครื่องมือที่สำคัญในการบริหารงาน การบริหารความเสี่ยงเป็นเครื่องมือที่ช่วยให้ ผู้บริหารสามารถมั่นใจได้ว่าความเสี่ยงได้รับการจัดการอย่างเหมาะสมและทันเวลา รวมทั้งเป็นเครื่องมือ ที่สำคัญของผู้บริหารในการบริหารงานและการตัดสินใจในด้านต่างๆ เช่น การวางแผน การกำหนดกลยุทธ์ การติดตามควบคุมและวัดผลการปฏิบัติงาน ซึ่งส่งผลให้การดำเนินงานขององค์กรเป็นไปตามเป้าหมาย ที่กำหนดและสามารถปกป้องผลประโยชน์ รวมทั้งเพิ่มมูลค่าแก่องค์กร ๕) การพัฒนาองค์กรเป็นไปในทิศทางเดียวกัน การบริหารความเสี่ยงทำให้รูปแบบการ ตัดสินใจในระดับการปฏิบัติงานของ องค์กรมีการพัฒนาไปในทิศทางเดียวกัน เช่น การตัดสินใจโดยที่ผู้บริหารมี ความเข้าใจในกลยุทธ์ วัตถุประสงค์ขององค์กร และระดับความเสี่ยงอย่างชัดเจน ๖) การบริหารและจัดสรรทรัพยากรเป็นไปอย่างมีประสิทธิภาพและประสิทธิผล การจัดสรร ทรัพยากรเป็นไปอย่างเหมาะสม โดยพิจารณาถึงระดับความเสี่ยงในแต่ละกิจกรรม และการเลือกใช้ มาตรการในการบริหาร จัดการความเสี่ยง เช่น การใช้ทรัพยากรสำหรับกิจกรรมที่มีความเสี่ยงต่างๆ และกิจกรรมที่ มีความเสี่ยงสูงย่อมแตกต่างกัน หรือการเลือกใช้มาตรการแต่ละประเภทย่อมใช้ทรัพยากรแตกต่างกัน

บทที่ ๒

ข้อมูลพื้นฐานขององค์การบริหารส่วนจังหวัดเชียงราย

ยุทธศาสตร์การพัฒนาขององค์การบริหารส่วนจังหวัดเชียงราย

๑. วิสัยทัศน์

“ยึดหลักธรรมาภิบาล ประสานการพัฒนา ประชาชนมีความสุข”

๒. ยุทธศาสตร์การพัฒนาท้องถิ่น (พ.ศ. ๒๕๖๑ – ๒๕๖๕)

- ๑) ยุทธศาสตร์การพัฒนาโครงสร้างพื้นฐานและระบบคมนาคมขนส่ง
กลยุทธ์ ๑.๑ พัฒนาโครงสร้างพื้นฐานและระบบคมนาคมขนส่งให้ได้มาตรฐาน
กลยุทธ์ ๑.๒ พัฒนาแหล่งน้ำและระบบบริหารจัดการน้ำเพื่ออุปโภค บริโภคและการเกษตร
กลยุทธ์ ๑.๓ พัฒนางานด้านผังเมือง งานวิศวกรรมจราจร
- ๒) ยุทธศาสตร์การพัฒนาด้านเศรษฐกิจและการท่องเที่ยว
กลยุทธ์ ๒.๑ ส่งเสริมและพัฒนาการเกษตรตามแนวทางปรัชญาเศรษฐกิจพอเพียง
กลยุทธ์ ๒.๒ ส่งเสริมและพัฒนาอาชีพและการตลาดเพื่อเพิ่มศักยภาพผลิตภัณฑ์ท้องถิ่นให้ได้มาตรฐานสากล
กลยุทธ์ ๒.๓ ส่งเสริมและพัฒนาการท่องเที่ยว วิถีชีวิตและอัตลักษณ์ของคนในชุมชน
กลยุทธ์ ๒.๔ ส่งเสริม อนุรักษ์ ด้านศาสนาและเผยแพร่ศิลปวัฒนธรรมประเพณีท้องถิ่น
- ๓) ยุทธศาสตร์การพัฒนาการศึกษา และการสาธารณสุข
กลยุทธ์ ๓.๑ ส่งเสริมและพัฒนาการศึกษาทั้งในระบบ นอกระบบ และการศึกษาตามอัธยาศัยให้ได้มาตรฐานการศึกษา
กลยุทธ์ ๓.๒ ส่งเสริมและพัฒนาการศึกษาสู่อาชีพ
กลยุทธ์ ๓.๓ ส่งเสริมและพัฒนาสุขภาพที่ดีของประชาชนในท้องถิ่น
กลยุทธ์ ๓.๔ ส่งเสริมและสนับสนุนการพัฒนาระบบการบริการสาธารณสุข
- ๔) ยุทธศาสตร์การพัฒนาคุณภาพชีวิตและการป้องกันบรรเทาสาธารณภัย
กลยุทธ์ ๔.๑ รักษาความสงบเรียบร้อยเพื่อความปลอดภัยในชีวิตและทรัพย์สินของประชาชน
กลยุทธ์ ๔.๒ ป้องกัน ฟื้นฟูและบรรเทาสาธารณภัย
กลยุทธ์ ๔.๓ ป้องกันและแก้ไขปัญหา ยาเสพติด อบายมุข สื่อด้านอิเล็กทรอนิกส์
กลยุทธ์ ๔.๔ พัฒนาคูณภาพชีวิตเด็ก เยาวชน สตรี ผู้สูงอายุ ผู้พิการ และผู้ด้อยโอกาส
- ๕) ยุทธศาสตร์การบริหารจัดการทรัพยากรธรรมชาติและสิ่งแวดล้อมให้สมบูรณ์และยั่งยืน
กลยุทธ์ ๕.๑ ส่งเสริมและพัฒนาการอนุรักษ์ทรัพยากรธรรมชาติและสิ่งแวดล้อม
กลยุทธ์ ๕.๒ ส่งเสริมและพัฒนาการควบคุม ป้องกัน แก้ไขปัญหาขยะ น้ำเสีย และมลภาวะ
กลยุทธ์ ๕.๓ ส่งเสริมและพัฒนาการอนุรักษ์พลังงานและการใช้พลังงานทดแทน

- ๖) ยุทธศาสตร์การพัฒนาด้านการเมืองการปกครองและการบริหาร
 - กลยุทธ์ ๖.๑ พัฒนาศักยภาพบุคลากรท้องถิ่น
 - กลยุทธ์ ๖.๒ พัฒนาประสิทธิภาพในการบริหารจัดการตามหลักธรรมาภิบาล
 - กลยุทธ์ ๖.๓ ส่งเสริมการมีส่วนร่วมในการพัฒนาท้องถิ่นของทุกภาคส่วน
 - กลยุทธ์ ๖.๔ พัฒนาปรับปรุงเครื่องมือเครื่องใช้และเทคโนโลยีเพื่อรองรับระบบดิจิทัล
 - กลยุทธ์ ๖.๕ ส่งเสริมนวัตกรรมเพื่อการพัฒนาท้องถิ่น

เป้าประสงค์

๑. เส้นทางคมนาคมและการจราจรได้มาตรฐาน
๒. แหล่งน้ำได้รับการพัฒนาเพื่อทำการเกษตรและอุปโภค-บริโภค อย่างเพียงพอ
๓. แหล่งท่องเที่ยวในจังหวัดเชียงราย ได้รับการพัฒนาด้านการท่องเที่ยวอย่างมีคุณภาพ
๔. แหล่งท่องเที่ยวในจังหวัดเชียงราย มีการส่งเสริมให้ประชาชนรับทราบข้อมูลข่าวสารการท่องเที่ยวอย่างทั่วถึง
๕. นักเรียนในสถานศึกษาสังกัด อบจ.เชียงราย ได้รับการศึกษาที่มีคุณภาพ
๖. เด็ก เยาวชนและประชาชน ได้รับการเรียนรู้ที่มีคุณภาพ
๗. เด็ก เยาวชน ประชาชนและบุคลากรในสังกัด อบจ.เชียงราย ได้รับการส่งเสริมให้ออกกำลังกายและเล่นกีฬา
๘. เด็ก เยาวชน ประชาชน และบุคลากรในสังกัด อบจ.เชียงราย ได้รับการส่งเสริมศาสนา ศิลปวัฒนธรรมและประเพณี
๙. ผู้สูงอายุในจังหวัดเชียงรายมีคุณภาพชีวิตที่ดีขึ้น
๑๐. เด็ก นักเรียน ประชาชน และผู้ด้อยโอกาสที่มีรายได้น้อยเพียงพอ ได้รับการช่วยเหลือให้ดีขึ้น
๑๑. ประชาชนมีคุณภาพชีวิตที่ดี
๑๒. เด็ก เยาวชนและประชาชนมีความรู้ด้านการปกครองในระบอบประชาธิปไตยอันมีพระมหากษัตริย์ทรงเป็นประมุข
๑๓. อบจ.เชียงราย มีศักยภาพในการป้องกันและบรรเทาสาธารณภัย
๑๔. ประชาชนมีจิตสำนึกและมีส่วนร่วมในการอนุรักษ์ ฟื้นฟู และบริหารจัดการทรัพยากรธรรมชาติและสิ่งแวดล้อม
๑๕. อบจ.เชียงรายมีศักยภาพในการปฏิบัติงานและบริการประชาชนได้อย่างมีประสิทธิภาพ

จุดยืนทางยุทธศาสตร์

องค์การบริหารส่วนจังหวัดเชียงราย ได้กำหนดจุดยืนทางยุทธศาสตร์ (Positioning) คือ จะเป็นองค์กรปกครองส่วนท้องถิ่นหลักในการขับเคลื่อน **ยุทธศาสตร์การพัฒนาด้านโครงสร้างพื้นฐาน (พัฒนาถนนและแหล่งน้ำ)** เพื่อสนับสนุนยุทธศาสตร์การพัฒนาจังหวัดเชียงรายให้มีระบบคมนาคมขนส่งที่ได้มาตรฐาน โดยเฉพาะเส้นทางสายรองที่ใช้ในการขนส่งผลผลิตทางการเกษตรที่จะมีปริมาณเพิ่มขึ้นในอนาคต และระบบบริหารจัดการน้ำที่ดีให้มีน้ำเพียงพอกับความต้องการของภาคการเกษตร **และยุทธศาสตร์การพัฒนาการท่องเที่ยว (พัฒนาสวนไม้ดอกในพื้นที่ อบจ.รับผิดชอบ)** โดยพัฒนาและปรับปรุงแหล่งท่องเที่ยวสวนไม้ดอกให้เป็นแหล่งท่องเที่ยวที่ได้มาตรฐานและเป็นที่ยอมรับทั้งระดับภาคและระดับประเทศและปรับปรุงให้เป็นศูนย์ศึกษาศิลปวัฒนธรรมชนเผ่าในพื้นที่จังหวัดเชียงราย เพื่อการอนุรักษ์ประเพณีและวัฒนธรรมล้านนาของชาวเชียงรายให้คงอยู่สืบไปชั่วลูกหลานและส่งเสริมอัตลักษณ์ประเพณีและวัฒนธรรมที่โดดเด่นของจังหวัดเชียงรายให้เป็นที่รู้จักทั่วโลก พร้อมทั้งปรับปรุงให้เป็นสวนสาธารณะที่สวยงามสามารถออกกำลังกายได้ เป็นพื้นที่สีเขียวเพื่อยกระดับคุณภาพชีวิตให้กับประชาชน

โครงสร้างการบริหารจัดการความเสี่ยงขององค์การบริหารส่วนจังหวัดเชียงราย

เพื่อให้การบริหารความเสี่ยงขององค์การบริหารส่วนจังหวัดเชียงราย สามารถนำไปปฏิบัติได้อย่างมีประสิทธิภาพ และเกิดประสิทธิผล จึงได้แต่งตั้งคณะกรรมการบริหารจัดการความเสี่ยงขององค์การบริหารส่วนจังหวัดเชียงราย ประกอบด้วย

๑. คณะกรรมการบริหารจัดการความเสี่ยง มีองค์ประกอบและอำนาจหน้าที่ ดังนี้

๑. ปลัดองค์การบริหารส่วนจังหวัดเชียงราย	ประธานกรรมการ
๒. รองปลัดองค์การบริหารส่วนจังหวัดเชียงรายทุกคน	กรรมการ
๔. ผู้อำนวยการสำนักช่าง	กรรมการ
๕. ผู้อำนวยการสำนักการศึกษา ศาสนา และวัฒนธรรม	กรรมการ
๖. หัวหน้าสำนักปลัดองค์การบริหารส่วนจังหวัด	กรรมการ
๗. ผู้อำนวยการสำนักงานเลขานุการองค์การบริหารส่วนจังหวัด	กรรมการ
๘. ผู้อำนวยการกองยุทธศาสตร์และงบประมาณ	กรรมการ
๙. ผู้อำนวยการกองคลัง	กรรมการ
๑๐. ผู้อำนวยการกองสวัสดิการสังคม	กรรมการ
๑๑. ผู้อำนวยการกองป้องกันและบรรเทาสาธารณภัย	กรรมการ
๑๒. ผู้อำนวยการกองพัสดุและทรัพย์สิน	กรรมการ
๑๓. ผู้อำนวยการกองการเจ้าหน้าที่	กรรมการ
๑๔. ผู้อำนวยการกองสาธารณสุข	กรรมการ
๑๕. ผู้อำนวยการท่องเที่ยวและกีฬา	กรรมการ
๑๖. หัวหน้าฝ่ายนโยบายและแผน	กรรมการ/เลขานุการ
๑๗. นักวิเคราะห์นโยบายและแผนที่ได้รับมอบหมาย	ผู้ช่วยเลขานุการ

มีอำนาจหน้าที่ ดังนี้

- (๑) กำหนดนโยบาย วิธีการและแนวทางการดำเนินการบริหารจัดการความเสี่ยงขององค์การบริหารส่วนจังหวัดเชียงราย
- (๒) กำกับดูแลให้มีการวิเคราะห์ความเสี่ยงและการประเมินผลกระทบของความเสี่ยงที่อาจเกิดขึ้นและหาวิธีการที่เหมาะสมในการจัดการความเสี่ยง
- (๓) จัดทำแผนบริหารจัดการความเสี่ยงขององค์การบริหารส่วนจังหวัดเชียงราย
- (๔) ติดตามและประเมินผลการดำเนินงานตามแผนการบริหารจัดการความเสี่ยงขององค์การบริหารส่วนจังหวัดเชียงราย
- (๕) รายงานผลการดำเนินงานตามแผนการบริหารจัดการความเสี่ยงขององค์การบริหารส่วนจังหวัดเชียงราย และเสนอต่อนายกองค์การบริหารส่วนจังหวัดเชียงราย
- (๖) พิจารณาทบทวนแผนการบริหารจัดการความเสี่ยงให้สอดคล้องเหมาะสมอย่างสม่ำเสมอ
- (๗) แต่งตั้งคณะทำงาน เพื่อดำเนินการในเรื่องที่คณะกรรมการเห็นสมควร
- (๘) ปฏิบัติงานอื่นๆ ตามที่ได้รับมอบหมาย

๒. คณะทำงานบริหารจัดการความเสี่ยง องค์ประกอบและหน้าที่ ดังนี้

- | | |
|---|---------------------------|
| ๑. ผู้อำนวยการกองแผนและงบประมาณ | ประธานคณะทำงาน |
| ๒. นายอดุลย์ศักดิ์ เตียวตระกูล นักจัดการงานทั่วไป ชำนาญการ (สำนักปลัดฯ) | คณะทำงาน |
| ๓. นางสาวกัญญาสุชญา วงศ์ดาว นักวิเคราะห์นโยบายและแผน ชำนาญการ (สำนักช่าง) | คณะทำงาน |
| ๔. นายเอกสิทธิ์ สวัสดิ์นที นักวิเคราะห์นโยบายและแผน ชำนาญการ (สำนักการศึกษาฯ) | คณะทำงาน |
| ๕. นายณรงค์ศักดิ์ ชันทะ นักจัดการงานทั่วไป ชำนาญการ(สำนักเลขานุการ) | คณะทำงาน |
| ๖. นางณัฐราภรณ์ ศรีสุคนธ์ นักวิชาการเงินและบัญชี ชำนาญการ (กองคลัง) | คณะทำงาน |
| ๗. นางสาวอัมพวา ไชยเหล็ก นักจัดการงานทั่วไป ชำนาญการ (กองสวัสดิการ) | คณะทำงาน |
| ๘. นางสาวอำพรพรณ์ ดวงเกิด นักจัดการทั่วไป ชำนาญการ (กองป้องกันฯ) | คณะทำงาน |
| ๙. นางปริณดา แดงจันทร์ตา นักทรัพยากรบุคคล ชำนาญการ (กองการเจ้าหน้าที่) | คณะทำงาน |
| ๑๐. นางสาวณัฐพร นวลตา นักวิชาการพัสดุ ปฏิบัติการ (กองพัสดุและทรัพย์สิน) | คณะทำงาน |
| ๑๑. นางน้ำผึ้ง สาธรรม หัวหน้ากลุ่มงานบริหารวิชาการ (โรงเรียน อบจ.) | คณะทำงาน |
| ๑๒. นางจินดามาศย์ สุขะอาคม พยาบาลวิชาชีพชำนาญการพิเศษ (กองสาธารณสุข) | คณะทำงาน |
| ๑๓. นางสาวกัลยาภัสร์ รัชสุวรรณ นักจัดการงานทั่วไป (กองท่องเที่ยวและกีฬา) | คณะทำงาน |
| ๑๔. หัวหน้าฝ่ายนโยบายและแผน | คณะทำงาน/เลขานุการ |
| ๑๕. นางวราภรณ์ สมสุข นักวิเคราะห์นโยบายและแผนชำนาญการ | คณะทำงาน/ผู้ช่วยเลขานุการ |
| ๑๖. นางสาวพนิดา จิณะสิทธิ์ ผู้ช่วยเจ้าพนักงานธุรการ | ผู้ช่วยเลขาคณะทำงาน |

หน้าที่ความรับผิดชอบ ดังนี้

- (๑) รวบรวมข้อมูลของส่วนราชการนำมาวิเคราะห์ความเสี่ยงและการประเมินผลกระทบของความเสียหายที่อาจเกิดขึ้นและหาวิธีการที่เหมาะสมในการจัดการความเสี่ยง
- (๒) จัดทำร่างแผนบริหารจัดการความเสี่ยงขององค์การบริหารส่วนจังหวัดเชียงราย เสนอต่อคณะกรรมการบริหารจัดการความเสี่ยง
- (๓) สนับสนุนและประสานส่วนราชการภายในองค์การบริหารส่วนจังหวัดเชียงรายให้ปฏิบัติตามแผนการบริหารจัดการความเสี่ยงขององค์การบริหารส่วนจังหวัดเชียงราย
- (๔) ติดตามและประเมินผลการดำเนินงานตามแผนการบริหารจัดการความเสี่ยงขององค์การบริหารส่วนจังหวัดเชียงราย
- (๕) จัดทำรายงานผลการดำเนินงานตามแผนการบริหารจัดการความเสี่ยง และเสนอต่อคณะกรรมการบริหารจัดการความเสี่ยงขององค์การบริหารส่วนจังหวัดเชียงราย
- (๖) ทบทวนแผนการบริหารจัดการความเสี่ยงให้สอดคล้องเหมาะสมอย่างสม่ำเสมอ
- (๗) ปฏิบัติงานอื่นๆ ตามที่ได้รับมอบหมาย

๓. ที่ปรึกษาคณะกรรมการบริหารจัดการความเสี่ยง ดังนี้

หัวหน้าหน่วยงานตรวจสอบภายใน

ที่ปรึกษาฯ

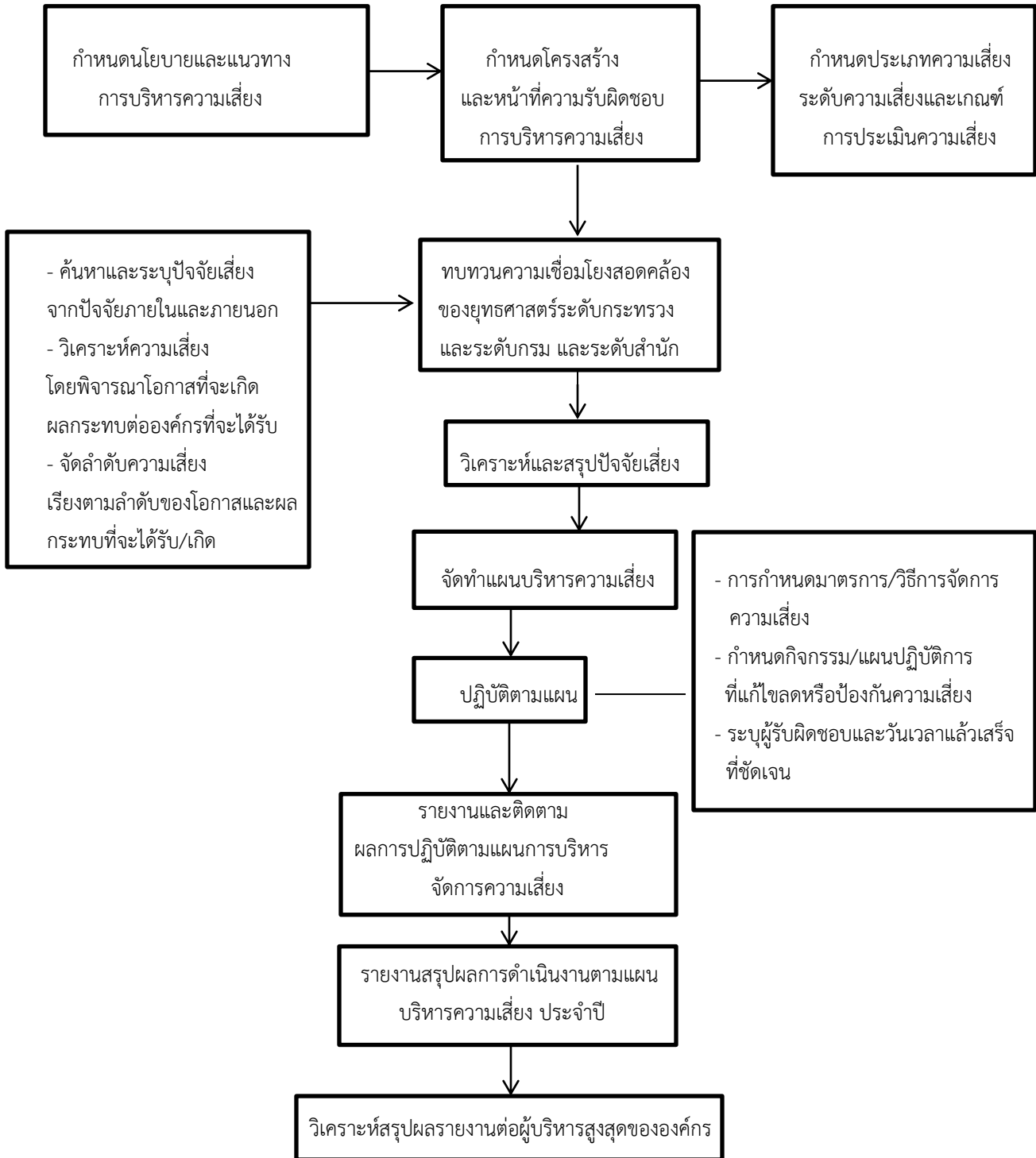
หน้าที่ความรับผิดชอบ ดังนี้

(๑) พิจารณาให้คำปรึกษาในการดำเนินการบริหารจัดการความเสี่ยงขององค์การบริหารส่วนจังหวัด เชียงราย แก่คณะกรรมการและคณะทำงานบริหารจัดการความเสี่ยง ให้เป็นไปตามหลักเกณฑ์กระทรวงการคลัง ว่าด้วย มาตรฐานและหลักเกณฑ์ปฏิบัติการบริหารจัดการความเสี่ยงสำหรับหน่วยงานของรัฐ พ.ศ.๒๕๖๒

(๒) สอบทานและประเมินประสิทธิผลกระบวนการบริการความเสี่ยงขององค์การบริหารส่วน จังหวัดเชียงราย และรายงานให้นายกองค์การบริหารส่วนจังหวัดเชียงรายทราบ

(๓) ติดตามการบริหารความเสี่ยงขององค์การบริหารส่วนจังหวัดเชียงราย เพื่อให้เกิดกระบวนการ บริหารความเสี่ยงให้อยู่ในระดับที่ยอมรับ พร้อมทั้งให้คำแนะนำการบริหารจัดการความเสี่ยงขององค์การบริหาร ส่วนจังหวัดเชียงราย

**แผนภูมิแสดงโครงสร้างบทบาทอำนาจหน้าที่
ของคณะกรรมการ/คณะทำงานการบริหารความเสี่ยง
องค์การบริหารส่วนจังหวัดเชียงราย**



บทที่ ๓

หลักการและทฤษฎี

มาตรฐานการบริหารความเสี่ยงในระดับสากล มาตรฐานการบริหารความเสี่ยงในระดับสากล (International Risk Management Standard) มีอยู่หลายมาตรฐาน แต่แนวทางปฏิบัติที่ดีที่สุด (best practices) และถือว่าเป็นแนวทางในการจัดการ ความเสี่ยงที่ควรนำมาใช้ในการบริหารความเสี่ยงมีอยู่ ๒ มาตรฐาน คือ

๑. มาตรฐานการบริหารความเสี่ยงทั่วทั้งองค์กร COSO-ERM (The Committee Of Sponsoring Organizations Of The Treadway Commission - Enterprise Risk Management) ซึ่งพัฒนามาจากหลักการควบคุมภายในตามกรอบแนวคิดของการบริหารความเสี่ยงทั่วทั้งองค์กรโดย คณะทำงานผู้เชี่ยวชาญทางด้านการบริหารความเสี่ยงหรือที่รู้จักในนาม COSO (The Committee of Sponsoring Organisations of the Treadway Commission: COSO) คือ องค์กรพิเศษที่ประกอบด้วย คณะกรรมการจากสมาคมต่างๆ ที่มาประชุมเป็นคณะทำงานเกี่ยวกับการพัฒนาระบบการควบคุมภายในของประเทศสหรัฐอเมริกาที่ถือเป็นประเทศต้นแบบของระบบการเงินและการบัญชีที่ทั่วโลกใช้อยู่ในปัจจุบัน เพื่อกำหนดกรอบการบริหารความเสี่ยงองค์กร (Enterprise Risk Management, ERM) องค์กรประกอบสำคัญในการบริหารความเสี่ยง การบริหารความเสี่ยงที่มีประสิทธิภาพตามแนวทางของ COSO (The Committee of Sponsoring Organisations of the Treadway Commission : COSO) ประกอบด้วยองค์ประกอบ ๘ ประการ ซึ่งครอบคลุมแนวทางการกำหนดนโยบายการบริหารงานการดำเนินงานและการบริหารความเสี่ยง

๒. มาตรฐานบริหารความเสี่ยงสากล ISO ๓๑๐๐๐ ที่พัฒนาขึ้นมาจากแนวทางการบริหาร ความเสี่ยงตาม มาตรฐาน AS/NZS ๔๓๖๐ ซึ่งเป็นมาตรฐานสากลของ Australia และ New Zealand เกี่ยวกับการบริหาร ความเสี่ยงโดยเริ่มจากการควบคุมและความมุ่งมั่นที่จะทำการบริหารความเสี่ยงโดยผู้บริหารระดับสูงขององค์กรจะต้อง เป็นผู้สนับสนุนมีการประกาศและให้การรับรองต่อนโยบายการบริหารความเสี่ยงโดยการสื่อสารเพื่อให้บอกถึง ความสำคัญและประโยชน์ที่จะได้จากการบริหารความเสี่ยงไปยังผู้มีส่วนได้เสียทั้งหมด ซึ่งเป็นบุคลากรภายใน องค์กร ตลอดจนกำหนดวัตถุประสงค์การบริหารความเสี่ยงให้สอดคล้องกันกับวัตถุประสงค์และกลยุทธ์ขององค์กร และมีการแต่งตั้งคณะทำงานการบริหารความเสี่ยงขององค์กร ผู้รับผิดชอบความเสี่ยงในด้านต่างๆ เพื่อที่จะให้มีการกำหนดดัชนีวัดผลการดำเนินงานบริหาร ความเสี่ยงที่สอดคล้องกับผลการดำเนินงานขององค์กร และสุดท้าย ต้องมีการประเมินผลการดำเนินการบริหารความเสี่ยงอย่างต่อเนื่อง

บทที่ ๔

กระบวนการบริหารจัดการความเสี่ยง

กระบวนการบริหารจัดการความเสี่ยง กระบวนการบริหารจัดการความเสี่ยง กระบวนการบริหารความเสี่ยงเป็นกระบวนการที่เป็นวงจรต่อเนื่อง ประกอบด้วย

๑.รูปแบบการประเมินความเสี่ยง ตามมาตรฐาน COSO (The Committee of Sponsoring Organization of the Tread way Commission) จำแนกได้ ๔ ประเภท ดังนี้

๑. ความเสี่ยงด้านกลยุทธ์ (S : Strategic Risk) เป็นความเสี่ยงที่เกิดจากการกำหนด นโยบาย แผนงาน โครงการ ไม่เป็นไปตามอำนาจหน้าที่ที่กฎหมายกำหนดไว้

๒. ความเสี่ยงด้านการดำเนินงาน (O: Operational Risk) เป็นความเสี่ยงที่เกิดจากการปฏิบัติงานไม่เป็นไปตามระเบียบ กฎหมาย ข้อบังคับ หรือหนังสือสั่งการ หรือหลักวิชาการ การไม่มีความรู้ความสามารถ ทักษะในการปฏิบัติงานเพียงพอของบุคลากรที่เกี่ยวข้อง ความประมาทเลินเล่อ ฯลฯ

๓. ความเสี่ยงด้านการเงิน (F: Financial Risk) เป็นความเสี่ยงในการปฏิบัติงานด้านการเงินการบัญชีที่ไม่ปฏิบัติตามกฎหมาย ระเบียบ ข้อบังคับ หนังสือสั่งการ หลักวิชาการที่กำหนดไว้ หรือไม่มีความรู้ความสามารถทักษะในการปฏิบัติงานอย่างเพียงพอ การจงใจละเว้น ความประมาทเลินเล่อ ฯลฯ

๔. ความเสี่ยงด้านกฎหมายระเบียบหรือที่เกี่ยวข้อง(C:Compliance Risk) เป็นความเสี่ยงที่ไม่สามารถปฏิบัติตามระเบียบ กฎหมาย ข้อบังคับ หรือหนังสือสั่งการที่เกี่ยวข้องได้หรือระเบียบ กฎหมาย ข้อบังคับ หนังสือสั่งการต่างๆ ไม่เหมาะสมกับการปฏิบัติงาน หรือไม่สอดคล้องกับอำนาจหน้าที่ สถานการณ์ปัจจุบัน (ระเบียบล่าช้า)

๒. การบริหารจัดการความเสี่ยงตามมาตรฐาน COSO (The Committee of Sponsoring Organization of the Tread way Commission)

๑. สภาพแวดล้อมภายในขององค์กร (Internal Environment) เช่น นโยบายของผู้บริหาร วัฒนธรรมองค์กร ค่านิยมร่วม อำนาจหน้าที่ ความรู้ความสามารถ ทักษะของบุคลากร กระบวนการบริหารงาน ทรัพยากรทางการบริหาร ระเบียบกฎหมาย สารสนเทศ การติดตามประเมินผล ฯลฯ

๒. การกำหนดวัตถุประสงค์ (Objective Setting) องค์กรต้องกำหนดวัตถุประสงค์ เป้าหมายของการบริหารความเสี่ยงไว้อย่างชัดเจนและเหมาะสม

๓. การบ่งชี้เหตุการณ์หรือปัญหาที่จะเกิดขึ้น (Event Identification) เป็นการรวบรวมเหตุการณ์ที่อาจเกิดขึ้นกับหน่วยงาน ทั้งในส่วนของปัจจัยเสี่ยงที่เกิดจากภายในและภายนอกหน่วยงาน

๔. การประเมินความเสี่ยง (Risk Assessment) เป็นการจำแนกและจัดลำดับการประเมินความเสี่ยงที่มีอยู่ โดยการประเมินจากโอกาสที่จะเกิด (Likelihood) และผลกระทบ (Impact) โดยสามารถประเมินความเสี่ยงจากปัจจัยภายนอกและปัจจัยภายใน

๕ การตอบสนองความเสี่ยง (Risk Response) เป็นการดำเนินการหลังจากที่องค์กรสามารถบ่งชี้ความเสี่ยงขององค์กรและประเมินความสำคัญของความเสี่ยง โดยนำความเสี่ยงไปแก้ไขด้วยวิธีการอันเหมาะสมด้วยวิธีการ ๔ วิธี ดังนี้

๕.๑ การหลีกเลี่ยงความเสี่ยง (Risk avoidance) หมายถึง การเลิกหรือไม่กระทำในอันที่จะก่อให้เกิดความเสียหายหรือความเสี่ยง

๕.๒ การควบคุมความสูญเสีย (Risk reduction) มี ๒ วิธี คือ ๑) การป้องกันมิให้เกิดความเสียหาย ๒) การควบคุมความรุนแรงของความสูญเสียมิให้มีผลกระทบในวงกว้าง

๕.๓ การแบ่งความเสี่ยง (Risk Sharing) คือ วิธีการลดโอกาสที่จะเกิดความเสียหายหรือโอกาสที่จะเกิดความเสี่ยง

๕.๔ การยอมรับความเสี่ยง (Risk Acceptance) คือ การยอมรับว่าการดำเนินงานขององค์กรมีความเสี่ยงในบางประเด็น เป็นความเสี่ยงที่สามารถยอมรับได้ หรือน่าจะเกิดขึ้นน้อย โดยมีวิธีการหรือสามารถป้องกันได้ไม่เพิ่มความเสี่ยงยิ่งขึ้นจนไม่สามารถยอมรับได้

๖. กิจกรรมการควบคุม (Control Actives) คือการกำหนดกิจกรรมและการปฏิบัติต่างๆ ที่จะกระทำเพื่อลดความเสี่ยง และทำให้การดำเนินงานบรรลุตามวัตถุประสงค์และเป้าหมายขององค์กร เช่น การกำหนดกระบวนการปฏิบัติงานที่เกี่ยวข้องกับการจัดการความเสี่ยงให้กับบุคลากรภายในองค์กร เพื่อเป็นการสร้างความมั่นใจว่าจะสามารถจัดการกับความเสี่ยงนั้นได้อย่างถูกต้องและเป็นไปตามเป้าหมายที่กำหนดไว้

๗. สารสนเทศและการสื่อสาร (Information and Communication) คือ ระบบสารสนเทศและการติดต่อสื่อสารที่ดีมีคุณภาพ

๘. การติดตามประเมินผล (Monitoring) คือ การติดตามประเมินผลการบริหารจัดการความเสี่ยงประจำองค์กรว่าระบบการบริหารจัดการความเสี่ยงที่ถือหรือปฏิบัติอยู่นั้นมีประสิทธิภาพ ประสิทธิผลหรือไม่ มีประเด็นใดสมควรแก้ไขปรับปรุงให้ดีขึ้นหรือดียิ่งขึ้นไป

๓. กระบวนการบริหารจัดการความเสี่ยง (Risk Management Process)

กระบวนการบริหารจัดการความเสี่ยง มี ๕ ขั้นตอนดังนี้

๑. การกำหนดวัตถุประสงค์ (Objective Setting)

๒. การระบุความเสี่ยง (Risk identification)

๓. การประเมินความเสี่ยง (Risk Assessment)

๔. การจัดการและจัดทำแผนบริหารความเสี่ยง (Risk Management Planning)

๕. การรายงานติดตามผล (Reporting and Monitoring)

๔. ปัจจัยที่ทำให้การบริหารจัดการความเสี่ยงล้มเหลว คือ

๑. ขาดการสนับสนุนจากผู้บริหารทุกระดับ
๒. ไม่มีวิสัยทัศน์หรือวิสัยทัศน์ไม่ชัดเจนในการวางแผนกลยุทธ์
๓. ไม่มีการสื่อสารให้พนักงานหรือบุคลากรในสังกัดรับทราบถึงวิสัยทัศน์ เป้าหมาย วัตถุประสงค์ที่จะดำเนินการเกี่ยวกับการป้องกันความเสี่ยง
๔. ล้มเหลวในการสร้างทีมงานในการป้องกันความเสี่ยงไม่น่าจะเป็นทีมผู้บริหารหรือทีมผู้ปฏิบัติงาน
๕. มองทุกอย่างเป็นอุปสรรค ที่จะบรรลุวัตถุประสงค์ เป้าหมายในการแก้ไขปัญหาความเสี่ยง
๖. การกำหนดกลยุทธ์ล้มเหลวทั้งระยะสั้นและระยะยาว

๕. ปัจจัยสำคัญที่จะทำให้การบริหารจัดการความเสี่ยงประสบผลสำเร็จ

๑. การได้รับการสนับสนุนจากผู้บริหารระดับสูง และทุกระดับ
๒. การใช้คำหรือข้อความที่ทำให้ผู้อ่านผู้ฟังเข้าใจความหมายเดียวกัน
๓. การปฏิบัติตามแนวทางวิธีการบริหารความเสี่ยงที่ต่อเนื่องอย่างสม่ำเสมอ
๔. การมีกระบวนการในการบริหารการเปลี่ยนแปลง
๕. การสื่อสารที่มีประสิทธิภาพ
๖. การวัดผลการบริหารความเสี่ยงซึ่งรวมทั้งการวัดความเสี่ยง
๗. การฝึกอบรมและกลไกด้านทรัพยากรบุคคลเพื่อให้พนักงานทุกคนเข้าใจกรอบและความรับผิดชอบของการบริหารความเสี่ยง
๘. การติดตามกระบวนการบริหารความเสี่ยงด้วยการกำหนดวิธีที่เหมาะสม

๖. การประเมินความเสี่ยงเชิงคุณภาพและเชิงปริมาณ

๑. การประเมินความเสี่ยงเชิงปริมาณ (Quantitative Risk Assessment) เป็นการประเมินเชิงสถิติตัวเลข อธิบายด้วยหลักการเหตุผล แบ่งเป็น ๑) ประเมินแบบ Deterministic Risk Assessment ๒) ประเมินแบบ Probabilistic Risk Assessment
๒. การประเมินความเสี่ยงเชิงคุณภาพ (Qualitative Risk Assessment) เป็นการประเมินที่มีลักษณะดังต่อไปนี้ คือ

- ๒.๑ มุ่งเน้นการอธิบายปรากฏการณ์เชิงสังคมศาสตร์และมานุษยวิทยา
- ๒.๒ เน้นความหลากหลาย ความครอบคลุมของข้อมูลและวิธีการเข้าถึงข้อมูล
- ๒.๓ ไม่เน้นการตรวจวัดทางวิทยาศาสตร์ เช่น การเก็บข้อมูลสถิติเชิงตัวเลข
- ๒.๔ ใช้กระบวนการสังคมเก็บข้อมูล เช่น

- ๑) การสัมภาษณ์เจาะลึก (Indepth Interview)
- ๒) การสัมภาษณ์เฉพาะกลุ่ม (Focus group interview)
- ๓) การใช้แบบสอบถาม (Questionnaire)
- ๔) การศึกษาแบบมีส่วนร่วม (Participatory action research)

๗. วิธีการและเทคนิคเชิงปริมาณและคุณภาพ

ในการประเมินความเสี่ยงขององค์กรนั้นสามารถใช้ในการประเมินได้ทั้งสองแบบคือ การประเมินเชิงคุณภาพและการประเมินเชิงปริมาณ โดยส่วนมากแล้วผู้บริหารจะใช้วิธีการประเมินเชิงคุณภาพในกรณีที่มีความเสี่ยงที่ไม่สามารถใช้ในการประเมินเชิงปริมาณได้ เนื่องจากการประเมินเชิงปริมาณมีเทคนิควิธีการที่ซับซ้อนมากกว่า ทั้งนี้การจะพิจารณาใช้วิธีการประเมินแบบใดขึ้นอยู่กับความเหมาะสม

๘. การวิเคราะห์ความเสี่ยง

การวิเคราะห์ความเสี่ยง แบ่งออกเป็นสองวิธีคือ

๑. การวิเคราะห์ความเสี่ยงเชิงคุณภาพ เป็นการประเมินหาสาเหตุ ความเป็นไปได้ของความเสี่ยง ผลกระทบ ความรุนแรงของผลกระทบ แนวทางการป้องกัน การแก้ไขปัญหา วิธีการที่นิยมใช้ คือ

๑) แบบ Probability impact Matrix เป็นการวิเคราะห์ความเสี่ยงรายโครงการ

๒) แบบ Top Ten Risk Item Tracking เป็นการจัดลำดับความเสี่ยงของโครงการและวิเคราะห์แนวโน้มความเสี่ยงที่จะเกิดขึ้นในอนาคตของโครงการ

๓) Expert Judgment เป็นการประเมินความเสี่ยงโดยเอาความรู้สึก สัญชาตญาณ ประสบการณ์ของผู้เชี่ยวชาญมาวิเคราะห์ความเสี่ยงเชิงคุณภาพ ว่าความเสี่ยงอยู่ในระดับใด เช่น สูง กลาง ต่ำ จะใช้วิธีการเชิงปริมาณหรือไม่ใช้ก็ได้

๒. การวิเคราะห์ความเสี่ยงเชิงปริมาณ เป็นการประเมินหาสาเหตุ ความเป็นไปได้ของความเสี่ยง ผลกระทบ ความรุนแรงของผลกระทบ แนวทางการป้องกัน การแก้ไขปัญหา โดยใช้ข้อมูลสถิติตัวเลข วิธีการที่นิยมใช้ ตัวอย่างเช่น เทคนิค Decision Tree analysis

๙. ขั้นตอนการปฏิบัติงานการบริหารจัดการความเสี่ยง

การบริหารจัดการความเสี่ยงมีขั้นตอนการปฏิบัติงาน ๕ ขั้นตอน คือ

๑. แต่งตั้งคณะกรรมการหรือคณะทำงานบริหารจัดการความเสี่ยง

๒. วิเคราะห์และระบุปัจจัยความเสี่ยง

๓. จัดทำแผนบริหารจัดการความเสี่ยง

๔. ดำเนินการตามแผนบริหารจัดการความเสี่ยง

๕. รายงานและติดตามผลการดำเนินงานตามแผนบริหารจัดการความเสี่ยง

ขั้นตอนการดำเนินการประเมินความเสี่ยง มีดังนี้

๑) การกำหนดเกณฑ์การประเมินมาตรฐาน เป็นการกำหนดเกณฑ์ที่จะใช้ในการประเมินความเสี่ยง ได้แก่ ระดับโอกาสที่จะเกิดความเสี่ยง (Likelihood) ระดับความรุนแรงของผลกระทบ (Impact) และระดับของความเสียหาย (Degree of Risk) โดยคณะทำงานบริหารจัดการความเสี่ยงฯ ได้กำหนดหลักเกณฑ์ในการให้คะแนน ระดับโอกาสที่จะเกิดความเสี่ยง (Likelihood) และระดับความรุนแรงของผลกระทบ (Impact) ไว้ ๕ ระดับ คือ น้อยมาก น้อย ปานกลาง สูง และ สูงมาก ดังนี้

เกณฑ์การพิจารณาให้คะแนนระดับโอกาสในการเกิดเหตุการณ์ เชิงปริมาณ

ระดับคะแนน	โอกาสที่จะเกิดความเสี่ยง	ความถี่ที่จะเกิดความเสี่ยง
๕	สูงมาก	ระหว่าง ๑-๔ ครั้งต่อสัปดาห์
๔	สูง	ระหว่าง ๑-๖ เดือนต่อครั้ง
๓	ปานกลาง	ระหว่าง ๖-๑๒ เดือนต่อครั้ง
๒	น้อย	มากกว่า ๑ ปีต่อครั้ง
๑	น้อยมาก	๕ ปีต่อครั้ง

เกณฑ์การพิจารณาให้คะแนนระดับโอกาสในการเกิดเหตุการณ์ เชิงคุณภาพ

ระดับคะแนน	โอกาสที่จะเกิดความเสี่ยง	ความถี่ที่จะเกิดความเสี่ยง
๕	สูงมาก	มีโอกาสดังเกิดขึ้นทุกครั้ง
๔	สูง	มีโอกาสดังเกิดขึ้นข้างสูงหรือบ่อยครั้ง
๓	ปานกลาง	มีโอกาสดังเกิดขึ้นบางครั้ง
๒	น้อย	มีโอกาสดังเกิดขึ้นนาน ๆ ครั้ง
๑	น้อยมาก	มีโอกาสดังเกิดขึ้นในกรณีที่มีการยกเว้น การปฏิบัติ

เกณฑ์การพิจารณาให้คะแนนระดับความรุนแรงของผลกระทบของความเสี่ยงเชิงปริมาณ

ระดับคะแนน	ผลกระทบ	ความถี่ที่จะเกิดความเสี่ยง
๕	สูงมาก	> ๑๐ ล้านบาท
๔	สูง	> ๕ แสน- ๕ ล้านบาท
๓	ปานกลาง	> ๑-๕ แสนบาท
๒	น้อย	> ๑๐,๐๐๐-๑ แสนบาท
๑	น้อยมาก	ไม่เกิน ๑๐,๐๐๐

**เกณฑ์การพิจารณาให้คะแนนระดับความรุนแรงของผลกระทบของความเสี่ยงเชิงคุณภาพ
ด้านภาพลักษณ์องค์กร**

ระดับคะแนน	ผลกระทบ	ความถี่ที่จะเกิดความเสี่ยง
๕	รุนแรงมาก	มีข่าวผ่านสื่อต่างๆในเชิงลบ มากกว่า ๓ วัน
๔	รุนแรง	ข่าวผ่านสื่อต่างๆในเชิงลบ มากกว่า ๓ วัน
๓	ปานกลาง	ข่าวผ่านสื่อต่างๆในเชิงลบ ๒ วัน
๒	น้อย	ข่าวผ่านสื่อต่างๆในเชิงลบ
๑	น้อยมาก	แก้ไขได้ภายใน ๑ วัน

**เกณฑ์การพิจารณาให้คะแนนระดับความรุนแรงของผลกระทบของความเสี่ยงเชิงคุณภาพ
ด้านการดำเนินงาน**

ระดับ	ผลกระทบ	ความเสียหาย
๕	รุนแรงมาก	มีผลกระทบต่อการบรรลุวัตถุประสงค์อย่างยั่งยืนหรือดำเนินงานตามสำเร็จตามแผนงาน/โครงการ น้อยกว่า ๕๐%
๔	รุนแรง	มีผลกระทบต่อการบรรลุวัตถุประสงค์อย่างยั่งยืนหรือดำเนินงานตามสำเร็จตามแผนงาน/โครงการ น้อยกว่า ๕๐-๖๙%
๓	ปานกลาง	มีผลกระทบต่อการบรรลุวัตถุประสงค์อย่างยั่งยืนหรือ ดำเนินงานตามสำเร็จตามแผนงาน/โครงการ น้อยกว่า ๗๐-๗๙%
๒	น้อย	ผลกระทบต่อการบรรลุวัตถุประสงค์อย่างยั่งยืนหรือดำเนินงานตามสำเร็จตามแผนงาน/โครงการน้อยกว่า ๘๐-๘๙%
๑	น้อยมาก	ผลกระทบต่อการบรรลุวัตถุประสงค์อย่างยั่งยืนหรือดำเนินงานตามสำเร็จตามแผนงาน/โครงการน้อยกว่า ๘๙%

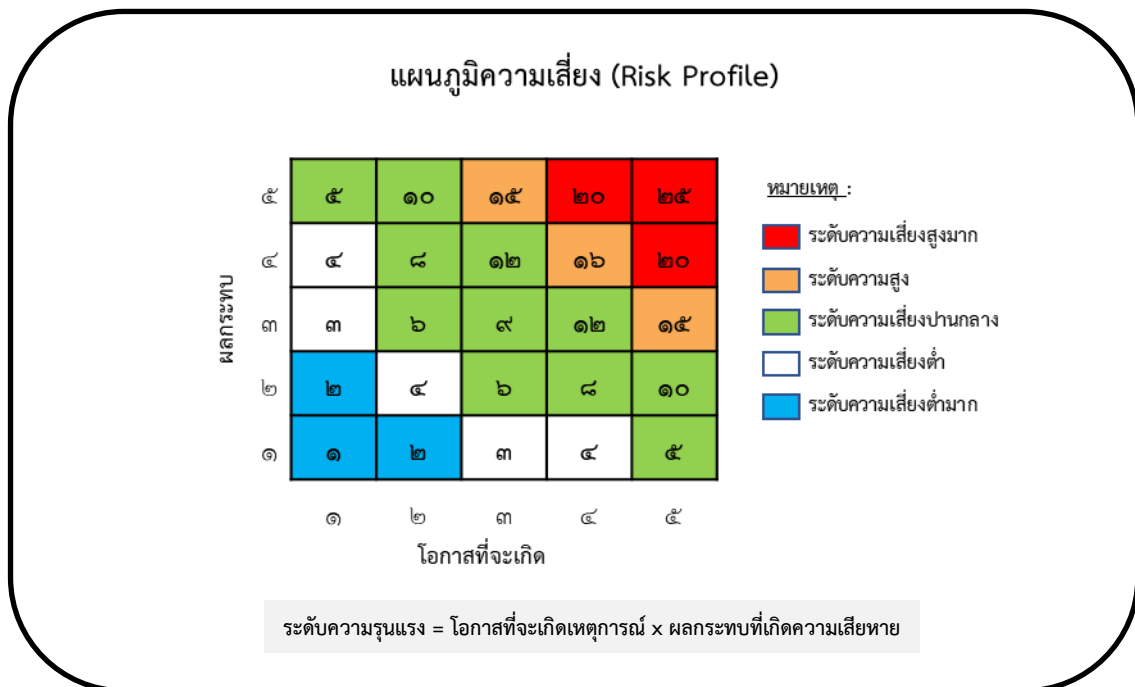
๒) การประเมินโอกาสและผลกระทบของความเสี่ยง เป็นการนำความเสี่ยงและปัจจัยเสี่ยงแต่ละปัจจัยที่ระบุไว้มาประเมินโอกาส (Likelihood) ที่จะเกิดเหตุการณ์ความเสี่ยงต่าง ๆ และประเมินระดับความรุนแรงของผลกระทบหรือมูลค่าความเสียหาย (Impact) จากความเสี่ยง เพื่อให้เห็นถึงระดับของความเสี่ยงที่แตกต่างกัน ทำให้สามารถกำหนดการควบคุมความเสี่ยงได้อย่างเหมาะสม ซึ่งจะช่วยให้สามารถวางแผนและจัดสรรทรัพยากรได้อย่างถูกต้องภายใต้งบประมาณ กำลังคน หรือเวลาที่มีจำกัด โดยอาศัยเกณฑ์มาตรฐานที่กำหนดไว้ข้างต้น ซึ่งมีขั้นตอนดำเนินการ ดังนี้

๑) พิจารณาโอกาส ความถี่ ในการเกิดเหตุการณ์ต่าง ๆ (Likelihood) ว่ามีโอกาสมากน้อยเพียงใด ตามเกณฑ์มาตรฐานที่กำหนด

๒) พิจารณาความรุนแรงของผลกระทบของความเสี่ยง (Impact) ที่มีผลต่อหน่วยงานว่ามีระดับความรุนแรง หรือมีความเสียหายเพียงใด ตามเกณฑ์มาตรฐานที่กำหนด

๓) การวิเคราะห์ความเสี่ยง เมื่อพิจารณาโอกาส ความถี่ที่จะเกิดเหตุการณ์ความเสี่ยง (Likelihood) และความรุนแรงของผลกระทบ (Impact) ของแต่ละปัจจัยเสี่ยงแล้ว ให้นำผลที่ได้มาพิจารณาความสัมพันธ์ระหว่างโอกาสที่จะเกิดความเสี่ยง และผลกระทบของความเสี่ยง ว่าก่อให้เกิดระดับของความเสี่ยงในระดับใด

๔) การจัดลำดับความเสี่ยง (Prioritize) เมื่อได้ค่าระดับความเสี่ยงแล้ว จะต้องนำมาจัดลำดับความรุนแรงของความเสี่ยงที่มีผลปฏิบัติงาน/โครงการที่หน่วยงานรับผิดชอบ เพื่อกำหนดกิจกรรมการควบคุมแต่ละสาเหตุของความเสี่ยงที่สำคัญให้เหมาะสม โดยพิจารณาจากระดับความเสี่ยงที่เกิดจากความสัมพันธ์ ระหว่างโอกาสที่จะเกิดความเสี่ยง (likelihood) และผลกระทบของความเสี่ยง (Impact) ที่ประเมินได้ตาม ตารางวิเคราะห์ความเสี่ยง โดยจัดเรียงลำดับจากสูงมาก สูง ปานกลาง ต่ำ ต่ำมาก และเลือกความเสี่ยงสูงและสูงมากมาจัดทำแผนการบริหารความเสี่ยง โดยใช้เกณฑ์ในการแบ่ง ดังนี้



เกณฑ์การประเมินระดับความรุนแรงของความเสี่ยง

ระดับความเสี่ยง = ค่าระดับของโอกาสที่จะเกิด x ค่าระดับของผลกระทบ

ระดับความเสี่ยง	ค่าความเสี่ยง (โอกาส & ผลกระทบ)	เกณฑ์การประเมิน
สูงมาก	๒๐ - ๒๕	อยู่ในระดับที่ไม่สามารถยอมรับได้ จำเป็นต้องเร่งรัดจัดการความเสี่ยงให้ลดลงและอยู่ในระดับที่ยอมรับได้
สูง	๑๕-๑๖	อยู่ในระดับที่ไม่สามารถยอมรับได้ ต้องจัดการความเสี่ยงให้อยู่ในระดับที่ยอมรับได้
ปานกลาง	๕ - ๑๒	อยู่ในระดับที่ยอมรับได้ สามารถดำเนินการควบคุมโดยกระบวนการควบคุมภายใน
ต่ำ	๓ - ๔	อยู่ในระดับที่พอยอมรับได้ แต่ยังคงต้องควบคุมเพื่อป้องกันไม่ให้เกิดความเสี่ยง
ต่ำมาก	๑ - ๒	อยู่ในระดับที่ยอมรับได้ โดยไม่ต้องควบคุมความเสี่ยง

บทที่ ๕ แผนบริหารจัดการความเสี่ยง

แผนบริหารความเสี่ยงประจำปีงบประมาณ พ.ศ. ๒๕๖๕ ขององค์การบริหารส่วนจังหวัดเชียงราย

คณะกรรมการบริหารจัดการความเสี่ยงขององค์การบริหารส่วนจังหวัดเชียงรายได้ร่วมกันวิเคราะห์ ความเสี่ยงและการประเมินผลกระทบของความเสี่ยงที่อาจเกิดขึ้นของแผนงาน/โครงการในงบประมาณ พ.ศ.๒๕๖๕ พร้อมหาวิธีการในการจัดการความเสี่ยง โดยคัดเลือกแผนงาน/โครงการที่มีความเสี่ยงสูงและสูงมาก ของสำนัก/กอง ในสังกัดองค์การบริหารส่วนจังหวัดเชียงราย มาจัดทำแผนการบริหารความเสี่ยง ได้ดังนี้

การจัดลำดับความเสี่ยง

๓.๑ การกำหนดเกณฑ์ความเสี่ยง

หลังจากที่คณะทำงานหรือคณะกรรมการบริหารความเสี่ยงได้มีการค้นหาและระบุปัจจัยเสี่ยง จากการวิเคราะห์โอกาสที่จะเกิดความเสี่ยง ประเภทความเสี่ยง ขนาด ความรุนแรง ความร้ายแรง ความถี่ในการเกิดความเสี่ยง ช่วงเวลา ขอบเขตพื้นที่หรือผู้ได้รับผลกระทบ ความเสียหาย เสร็จแล้วคณะทำงานต้องกำหนด ระดับความเสี่ยงเป็นตัวชี้วัด ส่วนมากการกำหนดเกณฑ์ความเสี่ยงนิยมกำหนดไว้ ๕ ระดับ คือ

ระดับ ๑	หมายถึง	มีความเสี่ยงน้อยมาก หรือแทบจะไม่มีโอกาสในการเกิด
ระดับ ๒	หมายถึง	มีความเสี่ยงน้อย หรือนาน ๆ เกิด
ระดับ ๓	หมายถึง	มีความเสี่ยงปานกลางหรือเป็นไปได้ที่จะเกิด
ระดับ ๔	หมายถึง	มีความเสี่ยง สูง น่าจะเกิด หรือเกิดบ่อยครั้ง
ระดับ ๕	หมายถึง	มีความเสี่ยงสูงมาก ค่อนข้างแน่นอน หรือบ่อยมาก

ตารางแสดงเกณฑ์การประเมินโอกาสที่จะเกิดความเสี่ยง (Likelihood)

โอกาสที่จะเกิดความเสี่ยง	คำจำกัดความ	ความถี่โดยเฉลี่ย	ระดับความรุนแรง
สูงมาก	บ่อยมาก	๑ ครั้ง/เดือนหรือมากกว่า	๕
สูง	บ่อย	๑-๖ เดือน/ครั้งแต่ไม่เกิน ๕ ครั้ง	๔
ปานกลาง	ไม่บ่อย	๑ ครั้ง/ปี	๓
น้อย	นาน ๆ ครั้ง	๒-๓ ปี/ครั้ง	๒
น้อยมาก	แทบจะไม่มีโอกาสเกิด	๕ ปี/ครั้ง	๑

๓.๒ การจัดลำดับความเสี่ยง

เมื่อคณะทำงานหรือคณะกรรมการบริหารความเสี่ยงได้ประเมินความเสี่ยงเสร็จแล้ว จะต้องนำความเสี่ยงมาวิเคราะห์ความเสี่ยง (level of Risk) เพื่อจัดระดับความรุนแรงของความเสี่ยงโดยจัดลำดับความสัมพันธ์ของความเสี่ยงจากโอกาสที่จะเกิดความเสี่ยง ลักษณะความรุนแรง ผลกระทบ ตามตาราง Risk Map

ตารางแสดงระดับความเสี่ยง (Risk Map)

โอกาสที่จะเกิด ความเสี่ยง	ผลกระทบของความเสี่ยง				
	1 = น้อยมาก	2 = น้อย	3 =ปานกลาง	4 = สูง	5 = สูงมาก
5 = สูงมาก	5	10	15	20	25
4 = สูง	4	8	12	16	20
3 = ปานกลาง	3	6	9	12	15
2 = น้อย	2	4	6	8	10
1 = น้อยมาก	1	2	3	4	5

ระดับความเสี่ยง = ค่าระดับของโอกาสที่จะเกิดความเสี่ยง x ค่าระดับของผลกระทบของความเสี่ยง

ตารางแสดงการจัดการความเสี่ยง

ระดับความเสี่ยงโดยรวม	ระดับคะแนน	แทนด้วยแถบสี	ความหมาย
สูงมาก (Extreme)	20 - 25	แดง	ระดับความเสี่ยงที่ไม่สามารถยอมรับได้ จำเป็นต้องเร่งจัดการความเสี่ยงให้อยู่ใน ระดับที่ยอมรับได้ทันที
สูง (High)	9 - 16	ส้ม	ระดับความเสี่ยงที่ไม่สามารถยอมรับได้โดย ต้องมีการจัดการความเสี่ยง เพื่อให้อยู่ใน ระดับที่ยอมรับได้
ปานกลาง (Medium)	4 - 8	เหลือง	ระดับความเสี่ยงที่ยอมรับได้ แต่ต้องมีการ ควบคุม เพื่อป้องกันไม่ให้ความเสี่ยง เคลื่อนย้ายไปยังระดับที่ยอมรับไม่ได้
ต่ำ (Low)	1 - 3	เขียว	ระดับความเสี่ยงต่ำ โดยไม่ต้องมีการควบคุม ความเสี่ยง หรือการจัดการเพิ่มเติม

การระบุและวิเคราะห์ความเสี่ยง

ตามแผนบริหารความเสี่ยงของงานตามภารกิจหลักขององค์การบริหารส่วนจังหวัดเชียงรายประจำปีงบประมาณ พ.ศ. ๒๕๖๕

ยุทธศาสตร์ที่ ๑ : การพัฒนาโครงสร้างพื้นฐานและระบบคมนาคมขนส่ง

กลยุทธ์ ๑.๑ : พัฒนาโครงสร้างพื้นฐานและระบบคมนาคมขนส่งให้ได้มาตรฐาน

ตัวชี้วัด/เป้าหมาย : จำนวนครั้งที่ดำเนินการ

หน่วยงาน : สำนักปลัดองค์การบริหารส่วนจังหวัด ฝ่ายอำนวยการ (สถานีขนส่งผู้โดยสารจังหวัดเชียงราย แห่งที่ ๒)

กระบวนการปฏิบัติงาน/กิจกรรม (๑)	วัตถุประสงค์ของ กระบวนการ ปฏิบัติงาน (๒)	ระบุความเสี่ยง (๓)	ประเภทความ เสี่ยง (๓)	แหล่งที่มาความเสี่ยง เกิดจากปัจจัย		การวิเคราะห์ความเสี่ยง				แนว ทางแก้ไข
				ปัจจัย ภายใน (๕)	ปัจจัย ภายนอก (๖)	โอกาส (๗)	ผลกระทบ (๘)	ระดับ ความเสี่ยง (๙)	ลำดับ ความเสี่ยง (๑๐)	
๑. กิจกรรมการรับเงิน ผากเงิน ของสถานีขนส่งผู้โดยสาร จังหวัดเชียงรายแห่งที่ ๒ องค์การบริหารส่วนจังหวัด เชียงราย	เพื่อให้การรับเงิน และ การฝากเงินของของสถานี ขนส่งผู้โดยสารจังหวัด เชียงราย แห่งที่ ๒ ให้ เป็นไปตามระเบียบ กระทรวงมหาดไทย ว่า ด้วยการรับเงินการฝาก เงิน การเก็บรักษาเงิน และการตรวจเงินของ อปท.๒๕๔๗	การรับเงินเพื่อนำไป ฝากในธนาคารแต่วันไม่ มีเจ้าหน้าที่การเงิน ประจำที่สถานีขนส่งฯ และสถานีขนส่งฯ อยู่ ห่างไกลจากสำนักงาน อบจ.เชียงราย สำนักงาน อบจ. เชียงรายปัจจุบันได้ให้ เจ้าหน้าที่จัดเก็บรายได้ กองคลังเดินทางไปรับ เงินและฝากเงินทุกวัน หากเจ้าหน้าที่ติด ภารกิจในสำนักงานจะ ทำให้การเดินทางไปรับ เงินฝากเงินล่าช้า	○ : Operational Risk (ความเสี่ยง ด้านการ ดำเนินงาน)	✓	✓	๓	๓	๙	๓	เพิ่ม บุคลากร ด้าน การเงิน ปฏิบัติ หน้าที่ ประจำ สถานี ขนส่งฯ

การระบุและวิเคราะห์ความเสี่ยง

ตามแผนบริหารความเสี่ยงของงานตามภารกิจหลักขององค์การบริหารส่วนจังหวัดเชียงรายประจำปีงบประมาณ พ.ศ. ๒๕๖๕

ยุทธศาสตร์ที่ ๖ : การพัฒนาด้านการเมืองการปกครองและการบริหาร

กลยุทธ์ ๖.๔ : พัฒนาปรับปรุงเครื่องมือเครื่องใช้และเทคโนโลยีเพื่อรองรับระบบดิจิทัล

ตัวชี้วัด/เป้าหมาย : การจัดการระบบไฟฟ้าในอาคาร

หน่วยงาน : สำนักปลัดองค์การบริหารส่วนจังหวัด ฝ่ายอำนวยการ

กระบวนการปฏิบัติงาน/กิจกรรม (๑)	วัตถุประสงค์ของ กระบวนการ ปฏิบัติงาน (๒)	ระบุความเสี่ยง (๓)	ประเภทความ เสี่ยง (๓)	แหล่งที่มาความ เสี่ยง เกิดจาก ปัจจัย		การวิเคราะห์ความเสี่ยง				แนว ทางแก้ไข
				ปัจจัย ภายใน (๕)	ปัจจัย ภายนอก (๖)	โอกาส (๗)	ผลกระทบ (๘)	ระดับความ เสี่ยง (๙)	ลำดับ ความเสี่ยง (๑๐)	
๒. ระบบไฟฟ้าสำนักงาน เพื่อให้การทำงานของระบบเซิร์ฟ เวอร์ขององค์การบริหารส่วน จังหวัดเชียงราย ทำงานได้อย่าง ราบรื่น	เพื่อให้การระบบเซิร์ฟเวอร์ ขององค์การบริหารส่วน จังหวัดเชียงราย ดำเนินการได้อย่างราบรื่น	เมื่อไฟฟ้าดับระบบ สำรองไฟฟ้าของเซิร์ฟ เวอร์จะทำงานได้เพียง ๑๕ นาทีแต่ไฟฟ้าใน สำนักงาน อบจ.ดับ บ่อยและในแต่ละครั้ง จะดับนาน อย่างน้อย ๑๐ นาทีถึง ๑ ชั่วโมง ทำให้ไม่สามารถทำงาน ในเครือข่ายได้ เช่น ระบบสารบัญ ระบบงานข้อมูล บุคลากร	○ : Operational Risk (ความ เสี่ยงด้านการ ดำเนินงาน)	✓	✓	๓	๓	๙	๓	ติดตั้งเครื่อง สำรองไฟฟ้า สำหรับ อาคาร สำนักงาน ให้รองรับ กระแส ไฟฟ้าดับ นาน ๑ - ๒ ชั่วโมง

การระบุและวิเคราะห์ความเสี่ยง

ตามแผนบริหารความเสี่ยงของงานตามภารกิจหลักขององค์การบริหารส่วนจังหวัดเชียงราย ประจำปีงบประมาณ พ.ศ.๒๕๖๕

ยุทธศาสตร์ที่ ๖ : การพัฒนาด้านการเมืองการปกครองและการบริหาร

กลยุทธ์ ๖.๒ : พัฒนาประสิทธิภาพในการบริหารจัดการตามหลักธรรมาภิบาล

ตัวชี้วัด/เป้าหมาย : การจัดประชุมสภา อบจ.เชียงรายเป็นไปตามขั้นตอนและระยะเวลาที่ระเบียบกระทรวงมหาดไทยว่าด้วยข้อบังคับการประชุมสภาท้องถิ่น พ.ศ.๒๕๔๗ กำหนด

หน่วยงาน : สำนักงานเลขานุการองค์การบริหารส่วนจังหวัด

กระบวนการปฏิบัติงาน/ กิจกรรม(๑)	วัตถุประสงค์ของ กระบวนการ ปฏิบัติงาน (๒)	ระบุ ความเสี่ยง (๓)	ประเภท ความ เสี่ยง (๔)	แหล่งที่มาความ เสี่ยงเกิดจากปัจจัย		การวิเคราะห์ความเสี่ยง				แนวทางแก้ไข
				ปัจจัย ภายใน (๕)	ปัจจัย ภายนอก (๖)	โอกาส (๗)	ผลกระทบ (๘)	ระดับ ความ เสี่ยง (๙)	ลำดับ ความ เสี่ยง (๑๐)	
การจัดประชุมสภาองค์การบริหารส่วนจังหวัดเชียงราย	การเสนอญัตติ การอนุมัติโอนงบประมาณรายจ่ายตามข้อบัญญัติ ไปตั้งจ่ายเป็นรายการใหม่	การโอนเงินรายรับจริงเพื่อเสนอญัตติขออนุมัติต่อสภาอบจ. ในงบโอนงบประมาณรายจ่ายตามข้อบัญญัติ ไปตั้งจ่ายเป็นรายการใหม่อาจไม่สามารถดำเนินการได้ทันตามขั้นตอนและระยะเวลาที่ระเบียบกระทรวงมหาดไทยว่าด้วยข้อบังคับการประชุมสภาท้องถิ่น พ.ศ.๒๕๔๗ กำหนดทำให้เสียโอกาสในการใช้งบประมาณพัฒนาท้องถิ่น	ด้านการดำเนินงาน	✓		๓	๓	๙	๓	ดำเนินการจัดประชุมสภา อบจ. เพื่อเสนอญัตติในการขอโอนงบประมาณไปตั้งจ่ายเป็นรายการใหม่ ตามระเบียบกระทรวงมหาดไทยด้วยวิธีการงบประมาณของอปท.พ.ศ.๒๕๖๓

การระบุและวิเคราะห์ความเสี่ยง

ตามแผนบริหารความเสี่ยงของงานตามภารกิจหลักขององค์การบริหารส่วนจังหวัดเชียงรายประจำปีงบประมาณ พ.ศ.๒๕๖๕

ยุทธศาสตร์ที่ ๑ : การพัฒนาโครงสร้างพื้นฐานและระบบคมนาคมขนส่ง

กลยุทธ์ ๑.๑ : โครงสร้างพื้นฐานและระบบคมนาคมขนส่งให้ได้มาตรฐาน

ตัวชี้วัด/เป้าหมาย : ก่อสร้างถนน สะพาน ที่ได้มาตรฐานให้แล้วเสร็จตามข้อบัญญัติภายในปีงบประมาณ

หน่วยงาน : สำนักช่าง

กระบวนการปฏิบัติงาน/กิจกรรม	วัตถุประสงค์	ระบุความเสี่ยง	ประเภทความเสี่ยง	แหล่งที่มาความเสี่ยงเกิดจากปัจจัย		การวิเคราะห์ความเสี่ยง				แนวทางแก้ไข
				ภายใน	ภายนอก	โอกาส	ผลกระทบ	ระดับความเสี่ยง	ลำดับความเสี่ยง	
๑.โครงการก่อสร้างพื้นฐาน	๑.เพื่อพัฒนาโครงสร้างพื้นฐานด้านการคมนาคมขนส่งภายในจังหวัดเชียงรายให้มีมาตรฐาน ๒.เพื่ออำนวยความสะดวกให้กับผู้สัญจรไปมาลดการเกิดอุบัติเหตุ ปลอดภัยต่อชีวิตและทรัพย์สิน ลดปัญหาฝุ่นละออง	๑.การเข้าดำเนินงานเกี่ยวข้องกับหลายหน่วยงาน ซึ่งต้องขออนุญาตจากหน่วยงานที่เกี่ยวข้องและใช้ระยะเวลาเช่นพื้นที่ในเขตป่าสงวนฯ ๒.เกิดจากภัยธรรมชาติทำให้เป็นอุปสรรคในการดำเนินงาน ๓.เครื่องจักรกลไม่เพียงพอต่อปริมาณงาน หรือชำรุดระหว่างการดำเนินงาน ๔.มีภารกิจงานเร่งด่วนอื่นทำให้ไม่เป็นไปตามแผนงาน	ความเสี่ยงด้านการดำเนินงาน	✓	✓	๓	๓	๖	๓	๑.จัดซื้อเครื่องจักรกลเพิ่มเพื่อให้เพียงพอต่อปริมาณงาน ๒.จัดทำแผนซ่อมบำรุงเครื่องจักรกลตามระยะเวลาการใช้งาน ๓.มีแผนการดำเนินงานที่ชัดเจน ๔.ร่วมบูรณาการกับองค์กรที่เกี่ยวข้องเพื่อความสะดวกรวดเร็วในการดำเนินงาน

การระบุและวิเคราะห์ความเสี่ยง

ตามแผนบริหารความเสี่ยงของงานตามภารกิจหลักขององค์การบริหารส่วนจังหวัดเชียงรายประจำปีงบประมาณ พ.ศ.๒๕๖๕

ยุทธศาสตร์ที่ ๑ : การพัฒนาโครงสร้างพื้นฐานและระบบคมนาคมขนส่ง

กลยุทธ์๑.๒ : พัฒนาแหล่งน้ำและระบบบริหารจัดการน้ำเพื่ออุปโภค บริโภคและการเกษตร

ตัวชี้วัด/เป้าหมาย : ธนาคารน้ำใต้ดิน ๑๓๓ โครงการ(กรณีใช้จ่ายจากเงินสะสม)

หน่วยงาน : สำนักช่าง

กระบวนการปฏิบัติงาน/กิจกรรม	วัตถุประสงค์	ระบุความเสี่ยง	ประเภทความเสี่ยง	แหล่งที่มาความเสี่ยงเกิดจากปัจจัย		การวิเคราะห์ความเสี่ยง				แนวทางแก้ไข
				ภายใน	ภายนอก	โอกาส	ผลกระทบ	ระดับความเสี่ยง	ลำดับความเสี่ยง	
๒.พัฒนาแหล่งน้ำเพื่อการอุปโภค บริโภค และการเกษตรให้เพียงพอต่อความต้องการ	๑.เพื่อให้ประชาชน / เกษตรกรได้มีน้ำเพื่อใช้ในการอุปโภคและบริโภคได้อย่างเพียงพอ ๒.เพื่อเพิ่มผลผลิตและรายได้ให้แก่เกษตรกรจากการเพิ่มแหล่งน้ำ ๓.เพื่อเป็นการป้องกันและแก้ไขปัญหาน้ำท่วม / น้ำแล้ง ๔.เพื่อเพิ่มแหล่งกักเก็บน้ำไว้ใช้ในพื้นที่	๑.ระเบียบ /กฎหมายที่เกี่ยวข้องมีจำนวนมากและมีแนวทางการดำเนินงานยังไม่ชัดเจน ๒.ในการดำเนินงานต้องได้รับอนุญาตใช้พื้นที่จากหน่วยงานที่เกี่ยวข้องและใช้ระยะเวลานาน ๓.ความเสี่ยงเกิดจากภัยธรรมชาติ เช่นน้ำท่วม หรือน้ำมีปริมาณที่มาก ๔.สภาพพื้นที่ดำเนินการเป็นชั้นหินหรือชั้นทราย หรือขุดแล้วไม่พบน้ำใต้ดิน ๕.บุคลากรมีความเข้าใจในระเบียบกฎหมายที่ไม่ตรงกันทำให้เกิดข้อขัดแย้งในการปฏิบัติงาน ๖.เครื่องจักรเกิดการชำรุดเสียหาย ๗.มีภารกิจงานเร่งด่วนอื่นทำให้ไม่ปฏิบัติตามแผนงาน	๑.ความเสี่ยงด้านการปฏิบัติตามกฎหมาย/กฎระเบียบที่เกี่ยวข้อง ๒.ความเสี่ยงด้านการดำเนินงาน	✓	✓	๓	๓	๖	๓	๑.จัดบุคลากรเข้ารับการอบรมเพื่อเพิ่มความรู้ความเข้าใจในระเบียบกฎหมายที่เกี่ยวข้อง ๒.จัดทำแผนซ่อมบำรุงเครื่องจักรงตามระยะเวลาการใช้งาน ๓.มีแผนการดำเนินงานที่ชัดเจน ๔.ร่วมบูรณาการกับองค์กรที่เกี่ยวข้องเพื่อความสะดวกรวดเร็วในการดำเนินงาน

การระบุและวิเคราะห์ความเสี่ยง

ตามแผนบริหารความเสี่ยงของงานตามภารกิจหลักขององค์การบริหารส่วนจังหวัดเชียงรายประจำปีงบประมาณ พ.ศ. ๒๕๖๕

ยุทธศาสตร์ที่ ๖ : การพัฒนาด้านการเมืองการปกครองและการบริหาร

กลยุทธ์ ๖.๑ : พัฒนาศักยภาพบุคลากรท้องถิ่น

ตัวชี้วัด/เป้าหมาย : เพื่อให้การใช้รถยนต์ส่วนกลางของราชการเป็นไปตามระเบียบการใช้และรักษารถยนต์

หน่วยงาน : สำนักงานการศึกษา ศาสนาและวัฒนธรรม

กระบวนการปฏิบัติงาน/ กิจกรรม(๑)	วัตถุประสงค์ของ กระบวนการปฏิบัติงาน (๒)	ระบุความเสี่ยง (๓)	ประเภทความ เสี่ยง(๔)	แหล่งที่มาความเสี่ยง เกิดจากปัจจัย		การวิเคราะห์ความเสี่ยง				แนวทางแก้ไข
				ปัจจัย ภายใน(๕)	ปัจจัย ภายนอก (๖)	โอกาส (๗)	ผลกระทบ (๘)	ระดับความ เสี่ยง(๙)	ลำดับ ความเสี่ยง (๑๐)	
การใช้และรักษา รถยนต์ของราชการ	เพื่อให้การใช้รถยนต์ ของราชการเป็นไป ตามระเบียบการใช้ และรักษารถยนต์	การใช้รถยนต์ ของทาง ราชการยังไม่ เป็นไปตาม ระเบียบฯ	○ :ด้านการ ดำเนินงาน	/		๔	๔	๑๖	๒	๑.แต่งตั้ง เจ้าหน้าที่ในการ ควบคุมและ ตรวจสอบการขอ อนุญาตการใช้ รถยนต์ทุกครั้ง ๒.มีการ ตรวจสอบ ติดตามการ ดำเนินงานเป็น ประจำทุกเดือน

การระบุและวิเคราะห์ความเสี่ยง

ตามแผนบริหารความเสี่ยงของงานตามภารกิจหลักขององค์การบริหารส่วนจังหวัดเชียงรายประจำปีงบประมาณ พ.ศ. ๒๕๖๕

ยุทธศาสตร์ที่ ๖ : การพัฒนาด้านการเมืองการปกครองและการบริหาร

กลยุทธ์ ๖.๒ : พัฒนาประสิทธิภาพในการบริหารจัดการตามหลักธรรมาภิบาล

ตัวชี้วัด/เป้าหมาย : โครงการ/กิจกรรมในแผนการดำเนินงานสำเร็จเรียบร้อยเป็นไปตามแผนการดำเนินงาน

หน่วยงาน : กองยุทธศาสตร์และงบประมาณ

กระบวนการปฏิบัติงาน/กิจกรรม (๑)	วัตถุประสงค์ของ กระบวนการปฏิบัติงาน (๒)	ระบุความเสี่ยง (๓)	ประเภท ความเสี่ยง (๔)	แหล่งที่มาความ เสี่ยงเกิดจากปัจจัย		การวิเคราะห์ความเสี่ยง				แนวทางแก้ไข
				ปัจจัย ภายใน (๕)	ปัจจัย ภายนอก (๖)	โอกาส (๗)	ผลกระทบ (๘)	ระดับ ความเสี่ยง (๙)	ลำดับ ความเสี่ยง (๑๐)	
๑.การติดตามแผนการดำเนินงาน ขององค์การบริหารส่วนจังหวัด เชียงราย ประจำปีงบประมาณ ๒๕๖๕	เพื่อให้การดำเนินงานสำเร็จ ลุล่วงเป็นไปตามแผนการ ดำเนินงาน ประจำปี พ.ศ. ๒๕๖๕	การดำเนินงานไม่เป็น ไปตามแผนการ ดำเนินงานประจำปี เช่น -งบประมาณล่าช้า มีไม่เพียงพอ -สถานการณ์โควิด- ๑๙	F-ด้าน การเงิน O-ด้านการ ดำเนินงาน	✓	✓	๓	๓	๙	๓	๑.ลดความเสี่ยงโดย หลีกเลี่ยงการวาง แผนการดำเนินงาน เป็นไตรมาส๒หรือ๓ ที่งบประมาณน่าจะ เข้าระบบ ๒.ลดความเสี่ยงโดย การแก้ไขแผนการ ดำเนินงานให้อยู่ ในช่วงที่ไม่มี การระบาดของ โรคติดต่อ โควิด-๑๙

การระบุและวิเคราะห์ความเสี่ยง

ตามแผนบริหารความเสี่ยงของงานตามภารกิจหลักขององค์การบริหารส่วนจังหวัดเชียงรายประจำปีงบประมาณ พ.ศ. ๒๕๖๕

ยุทธศาสตร์ที่ ๒ : การพัฒนาด้านการเมืองการปกครองและการบริหาร

กลยุทธ์ ๒.๒ : พัฒนาประสิทธิภาพในการบริหารจัดการตามหลักธรรมาภิบาล

ตัวชี้วัด/เป้าหมาย : โครงการ/แผนงานในแผนพัฒนาท้องถิ่นมาจากปัญหาความต้องการของประชาชน ร้อยละ ๕๐

หน่วยงาน : กองยุทธศาสตร์และงบประมาณ

กระบวนการปฏิบัติงาน/กิจกรรม (๑)	วัตถุประสงค์ของกระบวนการ ปฏิบัติงาน (๒)	ระบุความเสี่ยง (๓)	ประเภท ความเสี่ยง (๔)	แหล่งที่มาความ เสี่ยงเกิดจาก ปัจจัย		การวิเคราะห์ความเสี่ยง				แนวทางแก้ไข
				ปัจจัย ภายใน (๕)	ปัจจัย ภายนอก (๖)	โอกาส (๗)	ผลกระทบ (๘)	ระดับ ความเสี่ยง (๙)	ลำดับ ความเสี่ยง (๑๐)	
๒.การติดตามการดำเนินการของศูนย์ ส่งเสริมการมีส่วนร่วมของประชาชน ประจำปี พ.ศ. ๒๕๖๕	เพื่อส่งเสริมการมีส่วนร่วมของ ประชาชนในพื้นที่จังหวัด เชียงราย	โครงการ/แผนงานใน แผนพัฒนาท้องถิ่นมา จากปัญหาความ ต้องการของประชาชน ไม่ถึงร้อยละ ๕๐ เนื่องจาก ๑.ประชาชนขาด ความรู้ความเข้าใจใน กระบวนการมีส่วน ร่วม ๒.งบประมาณมีไม่ เพียงพอ บางปัญหา ไม่ใช่ภารกิจ อำนาจ หน้าที่ของ อบจ.	F-ด้าน การเงิน O-ด้านการ ดำเนินงาน C-ด้านการ ปฏิบัติตาม ระเบียบ กฎหมาย/ กฎระเบียบ	✓	✓	๓	๓	๙	๓	ลดความเสี่ยง โดยการวาง แผนการปฏิบัติ งานลงพื้นที่ให้ ความรู้และ ส่งเสริมการมี ส่วนร่วมของ ประชาชน

การระบุและวิเคราะห์ความเสี่ยง

ตามแผนบริหารความเสี่ยงของงานตามภารกิจหลักขององค์การบริหารส่วนจังหวัดเชียงรายประจำปีงบประมาณ พ.ศ. ๒๕๖๕

ยุทธศาสตร์ที่ ๒ : การพัฒนาด้านการเมืองการปกครองและการบริหาร

กลยุทธ์ ๒.๒ : พัฒนาประสิทธิภาพในการบริหารจัดการตามหลักธรรมาภิบาล

ตัวชี้วัด/เป้าหมาย : จัดโครงการอบรมสัมมนาให้ความรู้ เรื่องภาษี และค่าธรรมเนียม กับผู้ประกอบการ จำนวน ๑ ครั้ง/ปี

หน่วยงาน : กองคลัง

กระบวนการปฏิบัติงาน/กิจกรรม (๑)	วัตถุประสงค์ของกระบวนการปฏิบัติงาน (๒)	ระบุความเสี่ยง (๓)	ประเภทความเสี่ยง (๔)	แหล่งที่มาความเสี่ยงเกิดจากปัจจัย		การวิเคราะห์ความเสี่ยง				แนวทางแก้ไข
				ปัจจัยภายใน (๕)	ปัจจัยภายนอก (๖)	โอกาส (๗)	ผลกระทบ (๘)	ระดับความเสี่ยง (๙)	ลำดับความเสี่ยง (๑๐)	
การจัดเก็บรายได้	เพื่อเพิ่มประสิทธิภาพในการจัดเก็บภาษีและค่าธรรมเนียม ถูกต้องครบถ้วน และมีรายได้เพิ่มขึ้นเป็นไปตามเป้าหมายที่กำหนด	๑.ผู้ประกอบการขาดความรู้ความเข้าใจในระเบียบขั้นตอนและระยะเวลาการชำระภาษี และค่าธรรมเนียมบำรุง อบจ. เชียงราย ๒.ผู้ประกอบการไม่ให้ความร่วมมือในการชำระภาษีและค่าธรรมเนียม ๓.ผู้ประกอบการบางรายอยู่ในพื้นที่ห่างไกล ๔.ผู้ประกอบการบางรายไม่สามารถใช้เครื่องมือสื่อสารหรือเทคโนโลยีใหม่ๆ ได้ ๕.สถานการณ์การแพร่ระบาดของโรคติดเชื้อไวรัสโคโรนา (COVID-๑๙)	F-ด้านการเงิน O-ด้านการดำเนินงาน	✓	✓	๓	๓	๙	๓	๑.ลดความเสี่ยงโดยหลีกเลี่ยงการวางแผนการดำเนินงานเป็นไตรมาส ๒ หรือ ๓ ที่งบประมาณน่าจะเข้าระบบ ๒.ลดความเสี่ยงโดยการแก้ไขแผนการดำเนินงานให้อยู่ในช่วงที่ไม่มีผลกระทบของโรคติดต่อ โควิด-๑๙

การระบุและวิเคราะห์ความเสี่ยง

ตามแผนบริหารความเสี่ยงของงานตามภารกิจหลักขององค์การบริหารส่วนจังหวัดเชียงรายประจำปีงบประมาณ พ.ศ. ๒๕๖๕

ยุทธศาสตร์ที่ ๒ : การพัฒนาด้านเศรษฐกิจและการท่องเที่ยว

กลยุทธ์ ๒.๒ : ส่งเสริมและพัฒนาอาชีพ และการตลาดเพื่อเพิ่มศักยภาพผลิตภัณฑ์ท้องถิ่นให้ได้มาตรฐานสากล

ตัวชี้วัด/เป้าหมาย : กลุ่มวิสาหกิจชุมชน หรือประชาชนในพื้นที่จังหวัดเชียงราย มีความรู้ความเข้าใจ และมีการพัฒนาสร้างอาชีพ มีคุณภาพชีวิตที่ดีขึ้น / จัดฝึกอบรมโดยถ่ายทอดองค์ความรู้ และทักษะ ด้านการพัฒนาอาชีพไม่น้อยกว่า ๑๒ ครั้ง

หน่วยงาน : กองสวัสดิการสังคม

กระบวนการปฏิบัติงาน/กิจกรรม (๑)	วัตถุประสงค์ของกระบวนการ ปฏิบัติงาน (๒)	ระบุความเสี่ยง (๓)	ประเภท ความ เสี่ยง (๔)	แหล่งที่มาความ เสี่ยงเกิดจากปัจจัย		การวิเคราะห์ความเสี่ยง				แนวทางแก้ไข
				ปัจจัย ภายใน (๕)	ปัจจัย ภายนอก (๖)	โอกาส (๗)	ผลกระทบ (๘)	ระดับ ความเสี่ยง (๙)	ลำดับ ความเสี่ยง (๑๐)	
<p>๑. การพัฒนาศักยภาพและส่งเสริมอาชีพให้กับประชาชนในจังหวัดเชียงราย</p> <p>ขั้นตอนการปฏิบัติงาน</p> <p>๑. การสำรวจความต้องการของกลุ่มเป้าหมาย</p> <p>๒. จัดประชุมกลุ่มเป้าหมายเพื่อจัดลำดับความสำคัญและบูรณาการร่วมกับหน่วยงานที่เกี่ยวข้อง</p> <p>๓. การจัดทำโครงการตามอำนาจหน้าที่ของ อบจ.</p> <p>๔. การเสนอโครงการเพื่อเข้าแผนพัฒนาท้องถิ่น/ข้อบัญญัติ</p> <p>๕. จัดทำแผนการดำเนินงาน</p> <p>๖. เสนอโครงการให้ผู้บริหารอนุมัติการดำเนินโครงการ</p> <p>๗. การดำเนินโครงการตามแผนการดำเนินงานที่กำหนดไว้</p> <p>๘. จัดทำสรุปผลการดำเนินงานโครงการเสนอผู้บริหาร เพื่อเป็นแนวทางในการแก้ไขปัญหาอุปสรรคในการดำเนินงานครั้งต่อไป</p>	<p>๑. เพื่อส่งเสริมอาชีพให้กับประชาชนในเขตพื้นที่จังหวัดเชียงรายให้มีรายได้ และมีกิจกรรมเสริม สามารถยกระดับมาตรฐานคุณภาพชีวิตที่ดีและมีมีความสุข บนพื้นฐานปรัชญาเศรษฐกิจพอเพียง</p> <p>๒. เพื่อสนับสนุนการพัฒนาเครือข่ายทุกภาคส่วนในพื้นที่จังหวัดเชียงราย การแลกเปลี่ยนแนวคิดกระบวนการทำงาน ซึ่งเป็นกลไกในการบริหารจัดการกลุ่มเครือข่ายอาชีพได้อย่างต่อเนื่อง</p> <p>๓. เพื่อสร้างโอกาสและทางเลือกในการประกอบอาชีพ ลดปัญหาการว่างงาน และการเดินทางไปประกอบอาชีพนอกพื้นที่</p>	<p>- หน่วยงานภาครัฐและเอกชน หรือประชาชนที่ขอรับการสนับสนุนงบประมาณจาก อบจ. ยังขาดความรู้ความเข้าใจและขั้นตอนในการขอรับการสนับสนุนงบประมาณจาก อบจ. เชียงราย รวมถึงบทบาทอำนาจหน้าที่ของ อบจ.</p>	C		✓	๓	๒	๖	๓	<p>๑. จัดทำคู่มือการปฏิบัติงานตามอำนาจหน้าที่ ภารกิจ อย่างชัดเจน เพื่อให้ความรู้แก่หน่วยงานภาครัฐและเอกชน หรือประชาชน ได้เข้าใจ</p> <p>๒. มีการประชาสัมพันธ์ตามช่องทางต่าง ๆ เช่น การจัดเวทีประชาคม การอบรมสัมมนา หรือการประชุมต่าง ๆ ที่เกี่ยวข้อง</p>

การระบุและวิเคราะห์ความเสี่ยง

ตามแผนบริหารความเสี่ยงของงานตามภารกิจหลักขององค์การบริหารส่วนจังหวัดเชียงรายประจำปีงบประมาณ พ.ศ. ๒๕๖๕

ยุทธศาสตร์ที่ ๔ : การพัฒนาคุณภาพชีวิตและการป้องกันบรรเทาสาธารณภัย

กลยุทธ์ ๔.๔ : พัฒนาคุณภาพชีวิตเด็ก เยาวชน สตรี ผู้สูงอายุ ผู้พิการ และผู้ด้อยโอกาส

ตัวชี้วัด/เป้าหมาย : เด็กและเยาวชน สตรี ผู้สูงอายุ ผู้พิการ และผู้ด้อยโอกาส เข้าร่วมโครงการไม่น้อยกว่าร้อยละ ๘๐/ครั้ง /ดำเนินการไม่น้อยกว่า ๔ ครั้ง/ปี

หน่วยงาน : กองสวัสดิการสังคม

กระบวนการปฏิบัติงาน/กิจกรรม (๑)	วัตถุประสงค์ของกระบวนการ ปฏิบัติงาน (๒)	ระบุความเสี่ยง (๓)	ประเภท ความ เสี่ยง (๔)	แหล่งที่มาความ เสี่ยงเกิดจากปัจจัย		การวิเคราะห์ความเสี่ยง				แนวทางแก้ไข
				ปัจจัย ภายใน (๕)	ปัจจัย ภายนอก (๖)	โอกาส (๗)	ผลกระทบ (๘)	ระดับ ความเสี่ยง (๙)	ลำดับ ความเสี่ยง (๑๐)	
<p>๒. การส่งเสริมพัฒนาทักษะให้ ความรู้ด้านสังคมสงเคราะห์ และ สวัสดิการสังคมให้แก่เด็กและ เยาวชน สตรี ผู้สูงอายุ ผู้พิการและ ผู้ด้อยโอกาส ขั้นตอนการปฏิบัติงาน</p> <p>๑. การสำรวจความต้องการของ กลุ่มเป้าหมาย</p> <p>๒. จัดประชุมกลุ่มเป้าหมายเพื่อ จัดลำดับความสำคัญและบูรณาการ ร่วมกับหน่วยงานที่เกี่ยวข้อง</p> <p>๓. การจัดทำโครงการตามอำนาจ หน้าที่ของ อบจ.</p> <p>๔. การเสนอโครงการเพื่อเข้า แผนพัฒนาท้องถิ่น/ข้อบัญญัติ</p> <p>๕. จัดทำแผนการดำเนินงาน</p> <p>๖. เสนอโครงการให้ผู้บริหารอนุมัติ การดำเนินโครงการ</p>	<p>๑. เพื่อให้มีทักษะความเข้าใจ เรื่องสิทธิสวัสดิการ และระเบียบ กฎหมายต่าง ๆ</p> <p>๒. เพื่อให้มีแนวทางในการ ดำรงชีวิตตนเองได้อย่างมีคุณภาพ มีความมั่นคงในชีวิตและมีคุณค่า</p> <p>๓. เพื่อยกย่องเชิดชูเกียรติที่ ประพฤติตนให้เป็นที่ประจักษ์</p> <p>๔. เพื่อส่งเสริมการมีส่วนร่วมและ เป็นการแลกเปลี่ยนเรียนรู้</p> <p>๕. เพื่อเป็นการพัฒนาศักยภาพ นำไปสู่การเป็นผู้นำแบบมีส่วน ร่วม</p> <p>๖. เพื่อเป็นการเสริมสร้างความ เข้มแข็งของครอบครัว</p>	<p>- หน่วยงาน ภาครัฐและ เอกชนหรือ ประชาชน ที่ ขอรับการ สนับสนุน งบประมาณจาก อบจ. ยังขาด ความรู้ความ เข้าใจและขั้นตอน ในการขอรับการ สนับสนุน งบประมาณจาก อบจ.เชียงราย รวมถึงบทบาท อำนาจหน้าที่ของ อบจ.</p>	C		✓	๓	๒	๖	๓	<p>๑. จัดทำคู่มือการ ปฏิบัติงานตาม อำนาจหน้าที่ ภารกิจ อย่าง ชัดเจน เพื่อให้ ความรู้แก่ หน่วยงานภาครัฐ และเอกชน หรือ ประชาชน ได้เข้าใจ</p> <p>๒. มีการ ประชาสัมพันธ์ ตามช่องทางต่าง ๆ เช่น การจัดเวที ประชาคม การ อบรมสัมมนา หรือ การประชุมต่าง ๆ ที่เกี่ยวข้อง</p>

การระบุและวิเคราะห์ความเสี่ยง

ตามแผนบริหารความเสี่ยงของงานตามภารกิจหลักขององค์การบริหารส่วนจังหวัดเชียงรายประจำปีงบประมาณ พ.ศ. ๒๕๖๕

ยุทธศาสตร์ที่ ๔ : การพัฒนาคุณภาพชีวิตและการป้องกันบรรเทาสาธารณภัย

กลยุทธ์ ๔.๒ : ป้องกัน ฟื้นฟูและบรรเทาสาธารณภัย

ตัวชี้วัด/เป้าหมาย : จำนวนพื้นที่ดำเนินการ/พื้นที่ดำเนินการ ๔ อำเภอ

หน่วยงาน : กองป้องกันและบรรเทาสาธารณภัย

กระบวนการปฏิบัติงาน/ กิจกรรม (๑)	วัตถุประสงค์ของกระบวนการ ปฏิบัติงาน (๒)	ระบุความ เสี่ยง (๓)	ประเภท ความเสี่ยง (๔)	แหล่งที่มาความเสี่ยง เกิดจากปัจจัย		การวิเคราะห์ความเสี่ยง				แนวทางแก้ไข
				ปัจจัย ภายใน (๕)	ปัจจัย ภายนอก (๖)	โอกาส (๗)	ผลกระทบ (๘)	ระดับ ความ เสี่ยง (๙)	ลำดับ ความ เสี่ยง (๑๐)	
โครงการป้องกันและ แก้ไขปัญหากล้งและ ปัญหาอุทกภัยอย่างมีส่วน ร่วม	๑. เพื่อฝึกอบรมให้ประชาชน มีความรู้และมีส่วนร่วมในการ สร้างและดูแลรักษาฝายมีชีวิต ที่เหมาะสมกับพื้นที่ ๒. เพื่อให้ประชาชนมีน้ำใช้ในการ อุปโภคบริโภคตลอดจนมี น้ำสำหรับการเกษตรกรรม เพียงพอลดปัญหากล้ง ๓. เพื่อลดความรุนแรงของ การพังทลายของดิน และลด ปัญหา น้ำไหลหลาก	ในพื้นที่ จังหวัด เชียงรายยังคง พบปัญหากล้ง แล้งและ อุทกภัย	O , C	✓	✓	๓	๔	๑๒	๒	๑.สรรหาบุคลากร เพิ่มในอัตราที่ว่าง ๒.มอบหมายให้ บุคลากรเข้ารับ เรียนรู้หลักการ วิเคราะห์ทาง กายภาพและ ภูมิศาสตร์ของพื้นที่ ๓.บูรณาการ โครงการร่วมกับ ท้องถิ่น หน่วยงาน ป่าไม้หรืออุทยาน แห่งชาติในการ ดำเนินการ

การระบุและวิเคราะห์ความเสี่ยง

ตามแผนบริหารความเสี่ยงของงานตามภารกิจหลักขององค์การบริหารส่วนจังหวัดเชียงรายประจำปีงบประมาณ พ.ศ. ๒๕๖๕

ยุทธศาสตร์ที่ ๖ : การพัฒนาด้านการเมืองการปกครองและการบริหาร

กลยุทธ์ ๖.๒ : พัฒนาประสิทธิภาพในการบริหารจัดการตามหลักธรรมาภิบาล

ตัวชี้วัด/เป้าหมาย : ความสำเร็จของงาน ร้อยละ ๘๐ / เพื่อให้การคืนหลักประกันสัญญาเนื่องจากหมดภาระผูกพัน มีการดำเนินการเป็นปัจจุบัน และการซ่อมแซมความชำรุดบกพร่องของพัสดุได้รับการปรับปรุงแก้ไขให้เป็นไปตามระยะเวลาที่กำหนด

หน่วยงาน : กองพัสดุและทรัพย์สิน

กระบวนการปฏิบัติงาน/กิจกรรม (๑)	วัตถุประสงค์ของกระบวนการปฏิบัติงาน (๒)	ระบุความเสี่ยง (๓)	ประเภทความเสี่ยง (๔)	แหล่งที่มาความเสี่ยงเกิดจากปัจจัย		การวิเคราะห์ความเสี่ยง				แนวทางแก้ไข
				ปัจจัยภายใน (๕)	ปัจจัยภายนอก (๖)	โอกาส (๗)	ผลกระทบ (๘)	ระดับความเสี่ยง (๙)	ลำดับความเสี่ยง (๑๐)	
๑. กิจกรรมการคืนหลักประกันสัญญาเนื่องจากหมดภาระผูกพัน	เพื่อให้การคืนหลักประกันเป็นไปตามระยะเวลาที่กำหนดในระเบียบกระทรวงการคลัง ว่าด้วยการจัดซื้อจัดจ้างและการบริหารพัสดุภาครัฐ พ.ศ. ๒๕๖๐ ข้อ ๑๗๐(๒) หลักประกันสัญญาให้คืนแก่คู่สัญญาหรือผู้ค้าประกันโดยเร็ว และอย่างช้าต้องไม่เกิน ๑๕ วันนับถัดจากวันที่คู่สัญญาพ้นจากข้อผูกพันตามสัญญาแล้ว	ไม่สามารถคืนหลักประกันสัญญาได้ภายใน ๑๕ วันนับถัดจากวันที่คู่สัญญาพ้นจากข้อผูกพันตามสัญญาแล้ว	C	✓	✓	๔	๔	๑๖	๒	<ul style="list-style-type: none"> - ติดตาม/ทวงถาม/ขอความร่วมมือจากสำนัก/กอง เจ้าของโครงการเร่งกำหนดรายชื่อบริษัทผู้ประกอบการฯ เพื่อที่จะได้ออกคำสั่งแต่งตั้ง และรายงานผลการตรวจสอบได้ทันกำหนดเวลา - คณะกรรมการฯ พร้อมกันออกตรวจสอบสถานที่ตามโครงการ และรายงานผลการตรวจสอบก่อนกำหนดเวลาเร่งรัดติดตาม

การระบุและวิเคราะห์ความเสี่ยง

ตามแผนบริหารความเสี่ยงของงานตามภารกิจหลักขององค์การบริหารส่วนจังหวัดเชียงรายประจำปีงบประมาณ พ.ศ. ๒๕๖๕

ยุทธศาสตร์ที่ ๖ : การพัฒนาด้านการเมือง การปกครองและการบริหาร

กลยุทธ์ ๖.๒ : พัฒนาประสิทธิภาพในการบริหารจัดการตามหลักธรรมาภิบาล

ตัวชี้วัด/เป้าหมาย : จัดทำรายละเอียดคุณลักษณะเฉพาะ/ร่างขอบเขตงาน (TOR) ของงานซื้อหรือจ้างสำหรับโครงการฝึกอบรมฯ , การจัดงาน ,การจัดกิจกรรมสาธารณะ , การส่งเสริมกีฬาและการแข่งขันกีฬา มีประสิทธิภาพ ทันต่อความต้องการใช้พัสดุและเป็นไปตามแผนดำเนินงานองค์การบริหารส่วนจังหวัดเชียงราย ได้ไม่น้อยกว่าร้อยละ ๘๐

หน่วยงาน : ฝ่ายจัดหาพัสดุ กองพัสดุและทรัพย์สิน องค์การบริหารส่วนจังหวัดเชียงราย

กระบวนการปฏิบัติงาน/ กิจกรรม (๑)	วัตถุประสงค์ของกระบวนการ ปฏิบัติงาน (๒)	ระบุความเสี่ยง (๓)	ประเภท ความ เสี่ยง (๔)	แหล่งที่มาความ เสี่ยงเกิดจากปัจจัย		การวิเคราะห์ความเสี่ยง				แนวทางแก้ไข
				ปัจจัย ภายใน (๕)	ปัจจัย ภายนอก (๖)	โอกา ส (๗)	ผลกระทบ (๘)	ระดับ ความเสี่ยง (๙)	ลำดับ ความเสี่ยง (๑๐)	
๒.กระบวนการงานจัดทำ รายละเอียดคุณลักษณะ เฉพาะ / ร่างขอบเขตงาน (TOR) ของงานซื้อหรือจ้าง สำหรับโครงการฝึกอบรมฯ , การจัดงาน , การจัด กิจกรรมสาธารณะ , การ ส่งเสริมกีฬาและการ แข่งขันกีฬา โดยจัดส่งให้ กองพัสดุฯ ภายในไม่น้อย กว่า ๗ วันทำการ ก่อน กำหนดระยะเวลาที่ ต้องการใช้พัสดุสำหรับงาน ซื้อหรือจ้างนั้น	เพื่อให้การจัดทำรายละเอียดคุณลักษณะ เฉพาะ / ร่างขอบเขตงาน (TOR) ของงาน ซื้อหรือจ้างสำหรับโครงการฝึกอบรมฯ , การจัดงาน , การจัดกิจกรรมสาธารณะ , การส่งเสริมกีฬาและการแข่งขันกีฬา มี ประสิทธิภาพ ทันต่อความต้องการใช้พัสดุ สำหรับงานซื้อหรือจ้างนั้น	ผู้ที่ได้รับแต่งตั้งให้ทำหน้าที่ จัดทำรายละเอียดคุณลักษณะ เฉพาะ /ร่างขอบเขตงาน (TOR) จัดส่งเอกสาร รายละเอียดคุณลักษณะเฉพาะ / ร่างขอบเขตงาน (TOR) มา ให้กองพัสดุฯ เพื่อดำเนินการ จัดซื้อจัดจ้าง ในระยะเวลาที่ กระชั้นชิดก่อนการใช้งาน พัสดุที่ต้องการจัดซื้อจัดจ้าง ในครั้งนั้น	O : Operatio nal Risk ความ เสี่ยงด้าน การ ดำเนินงา น	✓	✓	๔	๓	๑๒	๒	กำหนดให้จัดส่ง รายละเอียด คุณลักษณะเฉพาะ / ร่างขอบเขตงาน (TOR) มาให้กองพัสดุฯ ดำเนินการจัดซื้อจัดจ้าง ภายในไม่น้อยกว่า ๗ วันทำการก่อนกำหนด ระยะเวลาที่ต้องการใช้ พัสดุสำหรับงานซื้อหรือ จ้างนั้น

การระบุและวิเคราะห์ความเสี่ยง

ตามแผนบริหารความเสี่ยงของงานตามภารกิจหลักขององค์การบริหารส่วนจังหวัดเชียงราย ประจำปีงบประมาณ พ.ศ. ๒๕๖๕

ยุทธศาสตร์ที่ ๖ : การพัฒนาด้านการเมืองการปกครองและการบริหาร

กลยุทธ์ ๖.๒ : พัฒนาประสิทธิภาพในการบริหารจัดการตามหลักธรรมาภิบาล

ตัวชี้วัด/เป้าหมาย : เพื่อสรรหามูลค่าการให้เพียงพอต่อการปฏิบัติงานตามภารกิจขององค์การบริหารส่วนจังหวัดเชียงราย และมีบุคลากรเพียงพอในการปฏิบัติงานตามภารกิจทุกส่วนราชการ

หน่วยงาน : กองการเจ้าหน้าที่

กระบวนการปฏิบัติงาน/กิจกรรม (๑)	วัตถุประสงค์ของกระบวนการปฏิบัติงาน (๒)	ระบุความเสี่ยง (๓)	ประเภทความเสี่ยง (๔)	แหล่งที่มาความเสี่ยงเกิดจากปัจจัย		การวิเคราะห์ความเสี่ยง				แนวทางแก้ไข
				ปัจจัยภายใน (๕)	ปัจจัยภายนอก (๖)	โอกาส (๗)	ผลกระทบ (๘)	ระดับความเสี่ยง (๙)	ลำดับความเสี่ยง (๑๐)	
การสรรหาและเลือกสรรพนักงานจ้างองค์การบริหารส่วนจังหวัดเชียงราย	เพื่อการสรรหาและเลือกสรรพนักงานจ้างองค์การบริหารส่วนจังหวัดเชียงรายให้เป็นไปตามระบบคุณธรรม	การถูกร้องเรียนในกระบวนการสรรหาและเลือกสรร	O : Operational Rike (ความเสี่ยงด้านการดำเนินงาน/การปฏิบัติงาน)	√ (ความเสี่ยงด้านการปฏิบัติงาน)	√ (ความเสี่ยงด้านภาวะการณ์แข่งขัน)	๓	๕	๑๕	๒	๑) ประชาสัมพันธ์กระบวนการสรรหาทุกขั้นตอน และสามารถตรวจสอบได้เพื่อสร้างความเชื่อมั่น ๒) แต่งตั้งคณะกรรมการดำเนินการสรรหาให้ครอบคลุมทุกขั้นตอน ๓) สร้างการรับรู้และความเข้าใจให้กับฝ่ายการเมืองและบุคลากรในองค์กร

การระบุและวิเคราะห์ความเสี่ยง

ตามแผนบริหารความเสี่ยงของงานตามภารกิจหลักขององค์การบริหารส่วนจังหวัดเชียงราย ประจำปีงบประมาณ พ.ศ.๒๕๖๕

ยุทธศาสตร์ที่ ๕ : ยุทธศาสตร์การบริหารจัดการทรัพยากรธรรมชาติและสิ่งแวดล้อมให้สมบูรณ์และยั่งยืน

กลยุทธ์ ๕.๒ : ส่งเสริมและพัฒนาการกลยุทธ์ควบคุมป้องกันแก้ไขปัญหาขยะ น้ำเสีย และมลภาวะ

ตัวชี้วัด/เป้าหมาย : จำนวนองค์กรปกครองส่วนท้องถิ่นในจังหวัดเชียงราย จำนวน ๑๔๓ แห่ง

หน่วยงาน : กองสาธารณสุข ฝ่ายส่งเสริมสุขภาพ

กระบวนการปฏิบัติงาน/กิจกรรม (๑)	วัตถุประสงค์กระบวนการปฏิบัติงาน (๒)	ระบุความเสี่ยง(๓)	ประเภทความเสี่ยง (๔)	แหล่งที่มาความเสี่ยงเกิดจากปัจจัย		การวิเคราะห์ความเสี่ยง				แนวทางการแก้ไข
				ปัจจัยภายใน (๕)	ปัจจัยภายนอก (๖)	โอกาสภายใน (๗)	ผลกระทบ (๘)	ระดับความเสี่ยง (๙)	ลำดับความเสี่ยง (๑๐)	
๑.โครงการรวบรวมขยะของเสียอันตรายจากองค์กรปกครองส่วนท้องถิ่นในจังหวัดเชียงราย	-เพื่อรวบรวมขยะของเสียอันตรายจากองค์กรปกครองส่วนท้องถิ่นในพื้นที่จังหวัดเชียงราย -เพื่อลดผลกระทบจากขยะของเสียอันตรายที่ตกค้างในพื้นที่จังหวัดเชียงราย	- ข้อมูลปริมาณขยะของเสียอันตรายมีความคาดเคลื่อนจากข้อเท็จจริง	-ความเสี่ยงจากการดำเนินงาน (ความรู้ ทักษะ การบันทึกข้อมูล) -	✓	✓	๔	๓	๑๐	๓	- ควรพัฒนาโปรแกรมการจัดเก็บข้อมูลขยะของเสียอันตรายให้ใช้งานได้ง่ายและทันสมัย - จัดอบรมเชิงปฏิบัติการเพื่อให้ความรู้ เรื่องการจัดเก็บข้อมูลขยะของเสียอันตรายแก่ อปท.ทุกแห่ง - จัดทำหลักเกณฑ์/ขั้นตอนการรวบรวมขยะของเสียอันตรายให้กับอปท.ในพื้นที่เข้าในระบบโปรแกรมการจัดเก็บข้อมูล

การระบุและวิเคราะห์ความเสี่ยง

ตามแผนบริหารความเสี่ยงของงานตามภารกิจหลักขององค์การบริหารส่วนจังหวัดเชียงรายประจำปีงบประมาณ พ.ศ.๒๕๖๕

ยุทธศาสตร์ที่ ๓ : ยุทธศาสตร์การพัฒนาการศึกษา และการสาธารณสุข

กลยุทธ์ : ส่งเสริมและพัฒนาสุขภาพที่ดีของประชาชนในท้องถิ่น

: ส่งเสริมและสนับสนุนการพัฒนากระบวนการบริการสาธารณสุข

ตัวชี้วัด/เป้าหมาย : จำนวนครั้งที่ดำเนินการ

หน่วยงาน : กองสาธารณสุข ฝ่ายบริการสาธารณสุข

กระบวนการปฏิบัติงาน/ กิจกรรม(๑)	วัตถุประสงค์ กระบวนการปฏิบัติงาน (๒)	ระบุความเสี่ยง (๓)	ประเภทความเสี่ยง(๓)	แหล่งที่มาความเสี่ยง เกิดจากปัจจัย		การวิเคราะห์ความเสี่ยง				แนวทางการแก้ไข
				ปัจจัย ภายใน (๕)	ปัจจัย ภายนอก (๖)	โอกาส ภายใน (๗)	ผลกระทบ (๘)	ระดับ ความเสี่ยง (๙)	ลำดับ ความเสี่ยง (๑๐)	
๒.การถ่ายโอน ภารกิจสถานีอนามัย เฉลิมพระเกียรติ๖๐ พรรษา นวมินทราชินีและ โรงพยาบาลส่งเสริม สุขภาพตำบลให้แก่ องค์การบริหารส่วน จังหวัด	การกระจาย อำนาจจาก ส่วนกลางสู่ องค์กรปกครอง ส่วนท้องถิ่น ตามแผนกระจาย อำนาจฉบับที่ ๒	นโยบายของ รัฐบาลในการ ถ่ายโอน โรงพยาบาล ส่งเสริม สุขภาพตำบล ให้ ท้องถิ่นยังไม่ ชัดเจน	ความเสี่ยงด้านกล ยุทธ์(S:Strategic Risk) เป็นความ เสี่ยงที่เกิดจากการ กำหนด นโยบาย แผนงาน โครงการ ไม่เป็นไปตาม อำนาจหน้าที่ที่ กฎหมายกำหนดไว้	✓	✓	๔	๓	๔	๓	มีเจ้าหน้าที่ประสานงาน ติดต่อสื่อสารและมี ความรู้ความเข้าใจใน ภารกิจถ่ายโอน โรงพยาบาลส่งเสริม สุขภาพตำบลให้แก่ ท้องถิ่น

การระบุและวิเคราะห์ความเสี่ยง

ตามแผนบริหารความเสี่ยงของงานตามภารกิจหลักขององค์การบริหารส่วนจังหวัดเชียงรายประจำปีงบประมาณ พ.ศ. ๒๕๖๕

ยุทธศาสตร์ที่ : การพัฒนาการศึกษาและการสาธารณสุข

กลยุทธ์ : ส่งเสริมและพัฒนาสุขภาพที่ดีของประชาชนในท้องถิ่น

ตัวชี้วัด/เป้าหมาย : มีบุคลากรที่มีความรู้ความชำนาญเฉพาะด้านการท่องเที่ยวและกีฬาอย่างเพียงพอ

หน่วยงาน : กองการท่องเที่ยวและกีฬา

กระบวนการปฏิบัติงาน/ กิจกรรม (๑)	วัตถุประสงค์ของกระบวนการ ปฏิบัติงาน (๒)	ระบุ ความ เสี่ยง (๓)	ประเภท ความเสี่ยง (๔)	แหล่งที่มาความ เสี่ยงเกิดจาก ปัจจัย		การวิเคราะห์ความเสี่ยง				แนวทางแก้ไข
				ปัจจัย ภายใน (๕)	ปัจจัย ภายนอก (๖)	โอกาส (๗)	ผลกระทบ (๘)	ระดับ ความ เสี่ยง (๙)	ลำดับ ความเสี่ยง (๑๐)	
กิจกรรมความเสี่ยง จากการขาดแคลน บุคลากร	เพื่อมีบุคลากรที่มีความรู้ความ ชำนาญเฉพาะด้านงาน การ ท่องเที่ยวและกีฬาให้ ปฏิบัติงานตรงตามหน้าที่ได้ อย่างมีประสิทธิภาพและ ประสิทธิผล	บุคลากร มีไม่ เพียงพอ	○	✓		๒	๒	๔	๓	รับโอนย้ายและสรรหา บุคลากรที่มีคุณสมบัติ เฉพาะตามกรอบและ ตำแหน่งพร้อมมี ประสบการณ์เฉพาะใน บางตำแหน่งเพื่อ สามารถปฏิบัติงานได้ อย่างมีประสิทธิภาพ

๓.๓ การติดตามและรายงานผลการดำเนินงาน

คณะกรรมการบริหารจัดการความเสี่ยงขององค์การบริหารส่วนจังหวัดเชียงราย ได้กำหนดแนวทางการติดตามและประเมินผลการดำเนินงานตามแผนบริหารจัดการความเสี่ยงขององค์การบริหารส่วนจังหวัดเชียงราย ประจำปีงบประมาณพ.ศ. ๒๕๖๕ โดยให้ส่วนราชการที่เกี่ยวข้องจัดทำข้อมูลรายงานความก้าวหน้าของผลการดำเนินงานตามแผนบริหารจัดการความเสี่ยง ตามแบบฟอร์ม RM-๓ ต่อคณะกรรมการบริหารจัดการความเสี่ยงและคณะกรรมการดังกล่าวจะต้องสรุปและจัดทำรายงานผลการดำเนินงานเสนอนายกองค์การบริหารส่วนจังหวัดเชียงรายและผู้กำกับดูแลทราบ อย่างน้อยปีละ ๑ ครั้ง ภายในเดือนพฤศจิกายน ของทุกปี

๓.๔ การทบทวนแผนบริหารจัดการความเสี่ยง

คณะกรรมการบริหารจัดการความเสี่ยงขององค์การบริหารส่วนจังหวัดเชียงราย จะดำเนินการทบทวนความเสี่ยงที่ยังเหลืออยู่/ความเสี่ยงที่พบใหม่ เพื่อนำมาประเมินความเสี่ยงใหม่และจัดการความเสี่ยงในปีงบประมาณ พ.ศ. ๒๕๖๕ และทบทวนแนวทางการบริหารจัดการความเสี่ยงในทุกชั้นตอน เพื่อปรับปรุงและพัฒนาแผนบริหารจัดการความเสี่ยงให้มีประสิทธิภาพและทันสมัยและเหมาะสมกับการปฏิบัติงานในช่วงเวลาถัดไป อย่างน้อยปีละ ๑ ครั้ง ภายในเดือนธันวาคมของทุกปี

ภาคผนวก

**ปฏิทินการดำเนินการบริหารจัดการความเสี่ยงขององค์การบริหารส่วนจังหวัดเชียงราย
ประจำปีงบประมาณ พ.ศ. ๒๕๖๕**

ลำดับที่	การดำเนินการ	ระยะเวลา	หมายเหตุ
๑.	จัดทำคำสั่งแต่งตั้งคณะกรรมการบริหารจัดการความเสี่ยงของ อบจ.เชียงราย ประจำปีงบประมาณ พ.ศ. ๒๕๖๕	สิงหาคม ๒๕๖๔	กองยุทธศาสตร์และงบประมาณ
๒.	จัดการประชุมคณะกรรมการบริหารความเสี่ยง เพื่อกำหนดนโยบาย วิธีการและแนวทางการดำเนินการบริหารจัดการความเสี่ยงขององค์การบริหารส่วนจังหวัดเชียงราย และคณะทำงานบริหารความเสี่ยง เพื่อรวบรวมข้อมูลของส่วนราชการนำมาวิเคราะห์ความเสี่ยงและการประเมินผลกระทบของความเสี่ยงที่อาจเกิดขึ้นและหาวิธีการที่เหมาะสมในการจัดการความเสี่ยง เพื่อจัดทำแผนบริหารจัดการความเสี่ยงขององค์การบริหารส่วนจังหวัดเชียงราย เสนอต่อคณะกรรมการบริหารจัดการความเสี่ยง	กันยายน ๒๕๖๔	กองยุทธศาสตร์และงบประมาณ
๒.	แจ้งทุกส่วนราชการจัดทำข้อมูลตามตารางแสดงการวิเคราะห์ประเมินและจัดลำดับความเสี่ยง รวมทั้งแผนบริหารจัดการความเสี่ยง ตามมติคณะกรรมการฯ ส่งให้กองยุทธศาสตร์และงบประมาณ	กันยายน ๒๕๖๔	กองยุทธศาสตร์และงบประมาณ
๓.	คณะทำงานบริหารจัดการความเสี่ยงของ อบจ.เชียงราย ประชุมพิจารณาร่างข้อมูลตามตารางแสดงการวิเคราะห์ประเมินและจัดลำดับความเสี่ยงรวมทั้งแผนบริหารจัดการความเสี่ยง เพื่อเสนอคณะกรรมการบริหารจัดการความเสี่ยงของ อบจ.เชียงราย	ตุลาคม ๒๕๖๔	กองยุทธศาสตร์และงบประมาณ
๔.	คณะกรรมการบริหารจัดการความเสี่ยงของ อบจ.เชียงราย ประชุมพิจารณาร่างแผนบริหารจัดการความเสี่ยงของ อบจ.เชียงราย ตามที่คณะทำงานเสนอ	พฤศจิกายน ๒๕๖๔	กองยุทธศาสตร์และงบประมาณ
๕.	ตรวจสอบความถูกต้องของข้อมูลร่างแผนบริหารจัดการความเสี่ยงของ อบจ.เพื่อขออนุมัติแผนบริหารจัดการความเสี่ยงของ อบจ.เชียงราย	ธันวาคม ๒๕๖๔	กองยุทธศาสตร์และงบประมาณ
๖.	เมื่อนายก อบจ.อนุมัติแผนบริหารจัดการความเสี่ยงของ อบจ.แล้วให้เผยแพร่ให้บุคลากรของ อบจ.และหน่วยงานที่เกี่ยวข้องโดยปิดประกาศและนำขึ้นเว็บไซต์ของหน่วยงาน	ธันวาคม ๒๕๖๔	กองยุทธศาสตร์และงบประมาณ ประจำปี พ.ศ. ๒๕๖๕



คำสั่งองค์การบริหารส่วนจังหวัดเชียงราย

ที่ ๑๙๘๖/๒๕๖๔

เรื่อง แต่งตั้งคณะกรรมการบริหารจัดการความเสี่ยงขององค์การบริหารส่วนจังหวัดเชียงราย

ตามพระราชบัญญัติวินัยการเงินการคลังของรัฐ พ.ศ. ๒๕๖๑ มาตรา ๗๙ บัญญัติให้หน่วยงานของรัฐจัดให้มีการตรวจสอบภายใน การควบคุมภายในและการบริหารจัดการความเสี่ยง โดยให้ถือปฏิบัติตามมาตรฐานและหลักเกณฑ์ที่กระทรวงการคลัง ซึ่ง มาตรา ๔(๖) องค์กรปกครองส่วนท้องถิ่นถือเป็นหน่วยงานของรัฐ ประกอบกับหนังสือกระทรวงการคลัง ที่ กค ๐๔๐๙.๔/ว๒๓ ลงวันที่ ๑๙มีนาคม ๒๕๖๒ เรื่อง หลักเกณฑ์กระทรวงการคลังว่าด้วยมาตรฐานและหลักเกณฑ์ปฏิบัติการบริหารจัดการความเสี่ยงสำหรับหน่วยงานของรัฐ พ.ศ.๒๕๖๒ ให้หน่วยงานของรัฐถือปฏิบัติตามหลักเกณฑ์การบริหารจัดการความเสี่ยงในรอบระยะบัญชีถัดไป

เพื่อให้องค์การบริหารส่วนจังหวัดเชียงราย มีการดำเนินการบริหารจัดการความเสี่ยงเป็นไปอย่างมีประสิทธิภาพ และเป็นไปตามหลักเกณฑ์กระทรวงการคลังว่าด้วยมาตรฐานและหลักเกณฑ์ปฏิบัติการบริหารจัดการความเสี่ยงสำหรับหน่วยงานของรัฐ พ.ศ. ๒๕๖๒ จึงแต่งตั้งคณะกรรมการบริหารจัดการความเสี่ยง ประจำปีงบประมาณ พ.ศ. ๒๕๖๕ ขององค์การบริหารส่วนจังหวัดเชียงราย ประกอบด้วย

๑. คณะกรรมการบริหารจัดการความเสี่ยง มีองค์ประกอบและอำนาจหน้าที่ ดังนี้

องค์ประกอบ

- | | |
|---|-------------------|
| ๑. ปลัดองค์การบริหารส่วนจังหวัดเชียงราย | ประธานกรรมการ |
| ๒. รองปลัดองค์การบริหารส่วนจังหวัดเชียงรายทุกท่าน | กรรมการ |
| ๓. หัวหน้าสำนักปลัด/ผู้อำนวยการสำนัก/ผู้อำนวยการกองทุกกอง | กรรมการ |
| ๔. ผู้อำนวยการโรงเรียน อบจ.เชียงราย | กรรมการ |
| ๕. หัวหน้าฝ่ายวิเคราะห์นโยบายและแผน | กรรมการ/เลขานุการ |
| ๖. นักวิเคราะห์นโยบายและแผนที่ได้รับมอบหมาย | ผู้ช่วยเลขานุการ |

มีอำนาจหน้าที่ ดังนี้

๑. กำหนดนโยบาย วิธีการและแนวทางการดำเนินการบริหารจัดการความเสี่ยงขององค์การบริหารส่วนจังหวัดเชียงราย
๒. กำกับดูแลให้มีการวิเคราะห์ความเสี่ยงและการประเมินผลกระทบของความเสี่ยงที่อาจเกิดขึ้นและหาวิธีการที่เหมาะสมในการจัดการความเสี่ยง
๓. จัดทำแผนบริหารจัดการความเสี่ยงขององค์การบริหารส่วนจังหวัดเชียงราย
๔. ติดตามและประเมินผลการดำเนินงานตามแผนการบริหารจัดการความเสี่ยงขององค์การบริหารส่วนจังหวัดเชียงราย

๕. รายงานผล...

๕. รายงานผลการดำเนินงานตามแผนการบริหารจัดการความเสี่ยงองค์การบริหาร
ส่วนจังหวัดเชียงราย และเสนอต่อนายกองค์การบริหารส่วนจังหวัดเชียงราย

๖. พิจารณาทบทวนแผนการบริหารจัดการความเสี่ยงให้สอดคล้องเหมาะสมอย่างสม่ำเสมอ

๗. แต่งตั้งคณะทำงาน เพื่อดำเนินการในเรื่องที่คณะกรรมการเห็นสมควร

๘. ปฏิบัติงานอื่น ๆ ตามที่ได้รับมอบหมาย

๒. คณะทำงานบริหารจัดการความเสี่ยง มีองค์ประกอบและหน้าที่ ดังนี้

องค์ประกอบ

- | | |
|--|---|
| ๑. ผู้อำนวยการกองยุทธศาสตร์และงบประมาณ | ประธานคณะทำงาน |
| ๒. นายอดุลย์ศักดิ์ เตียวตระกูล | ผู้จัดการงานทั่วไป ชำนาญการ คณะทำงาน
(สำนักปลัดฯ) |
| ๓. นางสาวกัญสุชญา วงศ์ดาว | นักวิเคราะห์นโยบายและแผน ชำนาญการ คณะทำงาน
(สำนักช่าง) |
| ๔. นายเอกสิทธิ์ สวัสดิ์นที | นักวิเคราะห์นโยบายและแผน ชำนาญการ คณะทำงาน
(สำนักการศึกษา ศาสนาและวัฒนธรรม) |
| ๕. นายณรงค์ศักดิ์ ชันทะ | ผู้จัดการงานทั่วไป ชำนาญการ คณะทำงาน
(สำนักเลขานุการ อบจ.) |
| ๖. นางณัฐราภรณ์ ศรีสุคนธ์ | นักวิชาการเงินและบัญชี ชำนาญการ คณะทำงาน
(กองคลัง) |
| ๗. นางสาวอัมพวา ไชยเหล็ก | ผู้จัดการงานทั่วไป ชำนาญการ คณะทำงาน
(กองสวัสดิการ) |
| ๘. นางสาวกัลยาภัสร์ รัตสุวรรณ | ผู้จัดการงานทั่วไป ชำนาญการ คณะทำงาน
(กองป้องกันและบรรเทาสาธารณภัย) |
| ๙. นางปริญดา แดงจันทร์ตา | นักทรัพยากรบุคคล ชำนาญการ คณะทำงาน
(กองการเจ้าหน้าที่) |
| ๑๐. นางสาวณัฐพร นวลตา | นักวิชาการพัสดุ ปฏิบัติการ คณะทำงาน
(กองพัสดุและทรัพย์สิน) |
| ๑๑. นางน้ำผึ้ง สาธรรม | หัวหน้ากลุ่มงานบริหารวิชาการ คณะทำงาน
(โรงเรียนองค์การบริหารส่วนจังหวัดเชียงราย) |
| ๑๒. นางจิดตามาศส์ สุขะอาคม | พยาบาลวิชาชีพชำนาญการพิเศษ คณะทำงาน
(กองสาธารณสุข) |
| ๑๓. นางวรารภรณ์ สมสุข | นักวิเคราะห์นโยบายและแผน ชำนาญการ เลขาคณะทำงาน |
| ๑๔. นางสาวพนิดา จิณะสิทธิ์ | ผู้ช่วยเจ้าพนักงานธุรการ ผู้ช่วยเลขาคณะทำงาน |

มีหน้าที่...

มีหน้าที่ความรับผิดชอบ ดังนี้

๑. รวบรวมข้อมูลของ สำนัก/กอง นำมาวิเคราะห์ความเสี่ยงและการประเมินผลกระทบของความเสี่ยงที่อาจเกิดขึ้นและหาวิธีการที่เหมาะสมในการจัดการความเสี่ยง
 ๒. จัดทำร่างแผนบริหารความเสี่ยงขององค์การบริหารส่วนจังหวัดเชียงราย เสนอต่อคณะกรรมการบริหารจัดการความเสี่ยง
 ๓. สนับสนุนและประสาน สำนัก/กอง ภายในองค์การบริหารส่วนจังหวัดเชียงราย ให้ปฏิบัติตามแผนการบริหารจัดการความเสี่ยงขององค์การบริหารส่วนจังหวัดเชียงราย
 ๔. ติดตามและประเมินผลการดำเนินงานตามแผนการบริหารจัดการความเสี่ยงขององค์การบริหารส่วนจังหวัดเชียงราย
 ๕. จัดทำรายงานผลการดำเนินงานตามแผนการบริหารจัดการความเสี่ยง และเสนอต่อคณะกรรมการบริหารจัดการความเสี่ยงขององค์การบริหารส่วนจังหวัดเชียงราย
 ๖. ทบทวนแผนการบริหารจัดการความเสี่ยงให้สอดคล้องเหมาะสมอย่างสม่ำเสมอ
 ๗. ปฏิบัติงานอื่น ๆ ตามที่ได้รับมอบหมาย
๓. ที่ปรึกษาคณะกรรมการบริหารจัดการความเสี่ยง ดังนี้

หัวหน้าหน่วยงานตรวจสอบภายใน

ที่ปรึกษา

มีหน้าที่ความรับผิดชอบ ดังนี้

๑. พิจารณาให้คำปรึกษาในการดำเนินการบริหารจัดการความเสี่ยงขององค์การบริหารส่วนจังหวัดเชียงราย แก่คณะกรรมการและคณะทำงานบริหารจัดการความเสี่ยง ให้เป็นไปตามหลักเกณฑ์กระทรวงการคลังว่าด้วยมาตรฐานและหลักเกณฑ์ปฏิบัติการบริหารจัดการความเสี่ยงสำหรับหน่วยงานของรัฐ พ.ศ.๒๕๖๒
๒. สอบทานและประเมินประสิทธิผลกระบวนการบริการความเสี่ยงขององค์การบริหารส่วนจังหวัดเชียงราย และรายงานให้นายกองการบริหารส่วนจังหวัดเชียงรายทราบ
๓. ติดตามการบริหารความเสี่ยงขององค์การบริหารส่วนจังหวัดเชียงราย เพื่อให้เกิดกระบวนการบริหารความเสี่ยงให้อยู่ในระดับที่ยอมรับ พร้อมทั้งให้คำแนะนำการบริหารจัดการความเสี่ยงขององค์การบริหารส่วนจังหวัดเชียงราย

ทั้งนี้ ตั้งแต่บัดนี้เป็นต้นไป

สั่ง ณ วันที่ ๒๕ สิงหาคม พ.ศ. ๒๕๖๔



(นางอทิธาธร วันไชยธนวงศ์)
นายกองการบริหารส่วนจังหวัดเชียงราย